



# 國搜中心空難搜救機制

副搜救長 馬武雄

中華民國105年11月11日



# 綱 要



- 一、國搜中心設置要點及作業手冊
- 二、空難搜救程序
- 三、搜救資源介紹
- 四、案例研討



# 一、國搜中心設置要點及作業手冊

99年8月4日災害防救法修正，第7條第4項明定：「為有效整合運用救災資源，中央災害防救委員會設行政院國家搜救指揮中心，統籌、調度國內各搜救單位資源，執行災害事故之人員搜救及緊急救護之運送任務。」





## 任務項目 (99年12月2日行政院函頒)

- 航空器、船舶遇難事故之緊急搜救之支援調度事項。
- 緊急傷（病）患之空中緊急救護之支援調度事項。
- 移植器官之空中運送之支援調度事項。
- 山區、高樓等重大災難事故緊急救援之支援調度事項。
- 海、空難事故聯繫、協調國外搜救單位或其他重大災害事故之緊急救援之支援調度事項。



# 任務執行範圍

- 範圍：本中心任務執行地域係以「臺北飛航情報區」內為原則，情報區係以直線依序連接下列各點所成區域內之全部空域。

A: 北緯 $21^{\circ}00'$  東經 $117^{\circ}30'$

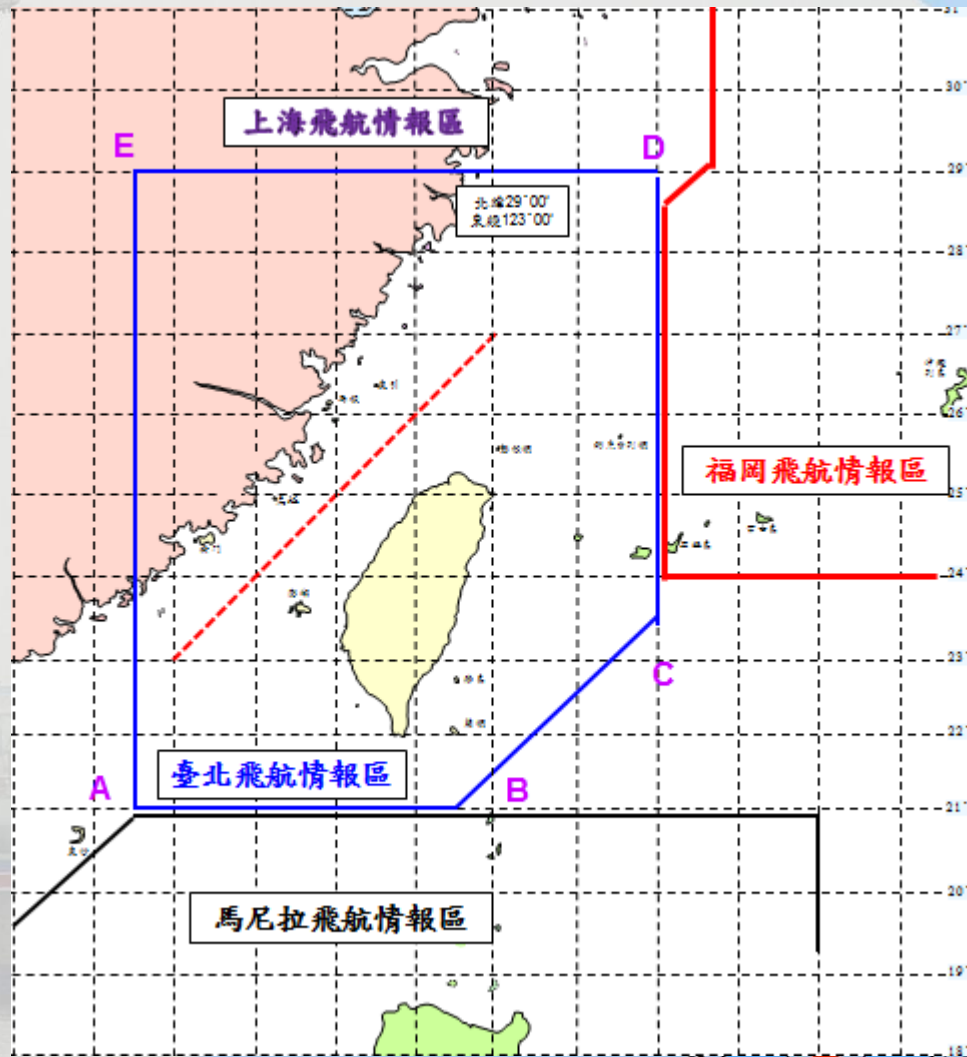
B: 北緯 $21^{\circ}00'$  東經 $121^{\circ}30'$

C: 北緯 $23^{\circ}30'$  東經 $124^{\circ}00'$

D: 北緯 $29^{\circ}00'$  東經 $124^{\circ}00'$

E: 北緯 $29^{\circ}00'$  東經 $117^{\circ}30'$

- 另海峽中線以西與中國大陸陸管轄區域重疊部分，除我國管轄區域外，原則以單位通知方式協請大陸有關辦理。



# 編組成員



督導

(中央災防會副主任委員兼任)

主任

副主任

中央災害防救委員會主任委員指定

衛福部代表

消防署協調官

警政署協調官

空勤總隊協調官

海巡署協調官

民航局協調官

國防部協調官

外事官

搜救官

副搜救長

搜救長

行政院相關  
機關調用





# 國搜中心執勤作業室



# 作業手冊-各搜救單位分工

- 內政部（消防署、警政署、營建署、空勤總隊）
- 國防部
- 海巡署
- **交通部**（航政司、路政司、**民航局**、**航港局**、海岸電臺、臺北任務管制中心）
- 農委會（林務局、漁業署）
- 外交部
- 經濟部
- 環保署
- 陸委會
- 衛生福利部



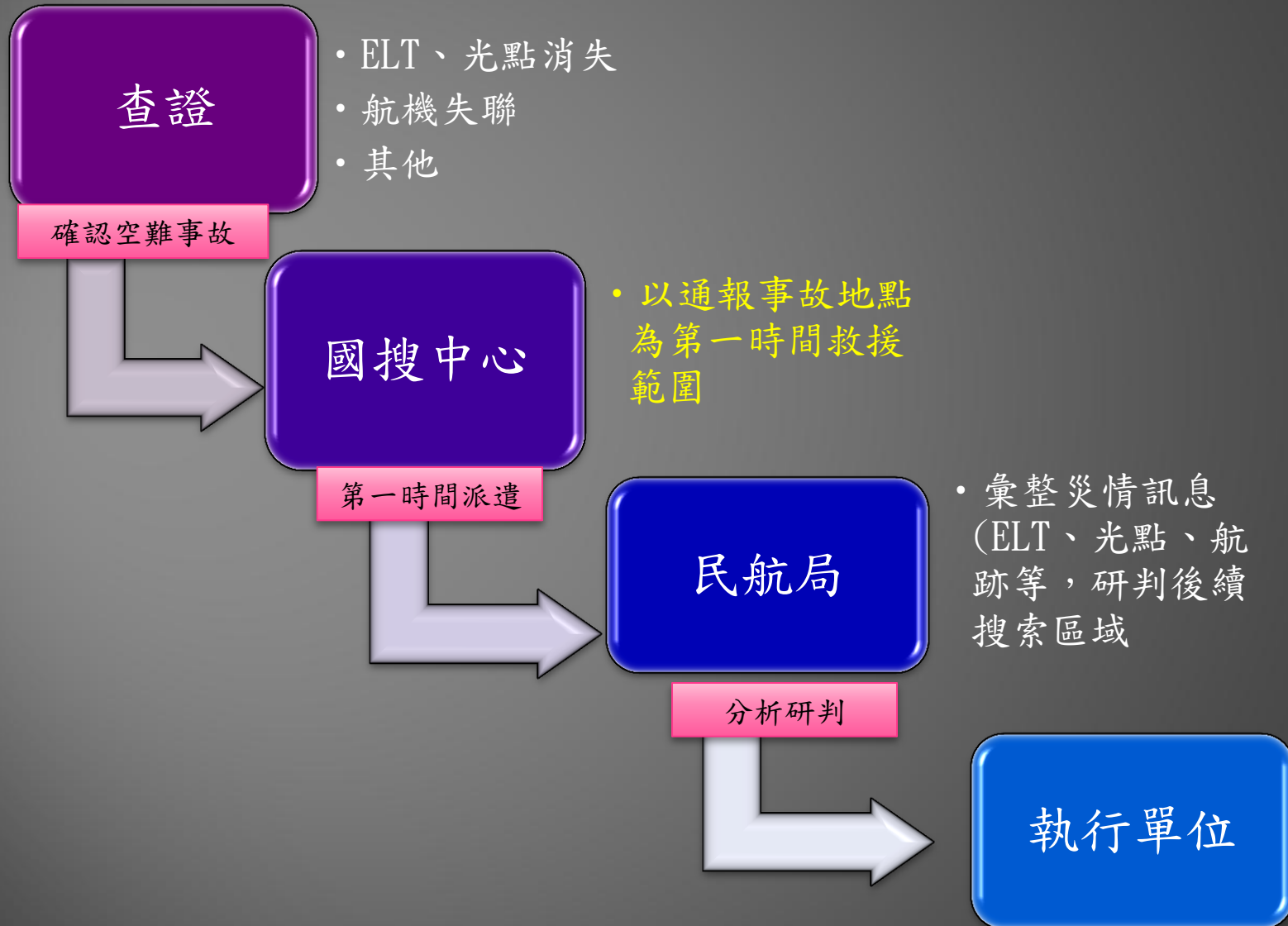




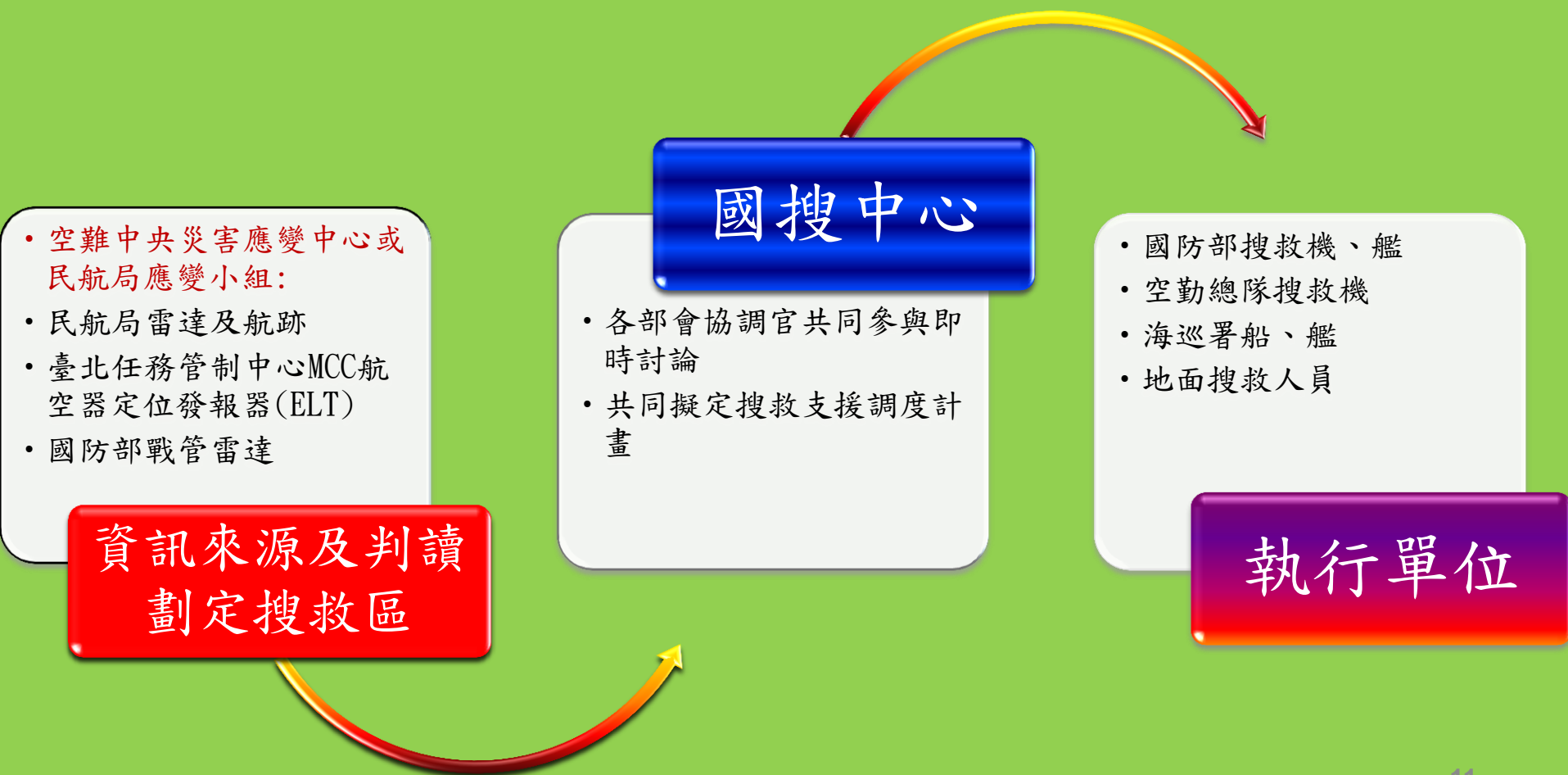
## 二、空難搜救程序



# 空難事故國搜中心第一時間搜救支援調度程序



# 空難事故國搜中心支援調度運作示意圖





# 104年6月修訂空難災害防救業務計畫

- 民航局應充實觀測航空交通之科技設施，建置多元化蒐集氣象資訊與分析判讀之設備，並與臺北任務管制中心保持密切聯繫。
- 民航局為正確分析及整理所蒐集之資訊(包括民航機航跡、光點及ELT緊急定位發射機訊號等)，視需要徵詢相關飛航安全專家之意見予以應用
- 交通部及民航局應整合國防部、內政部、衛福部、海巡署、臺北任務管制中心及地方政府等所蒐集災情，在必要時得申請實施空中觀測、攝影，民航局得視需要加派專業協調官人力進駐國搜中心，掌握損害規模並通報應變中心或相關單位。

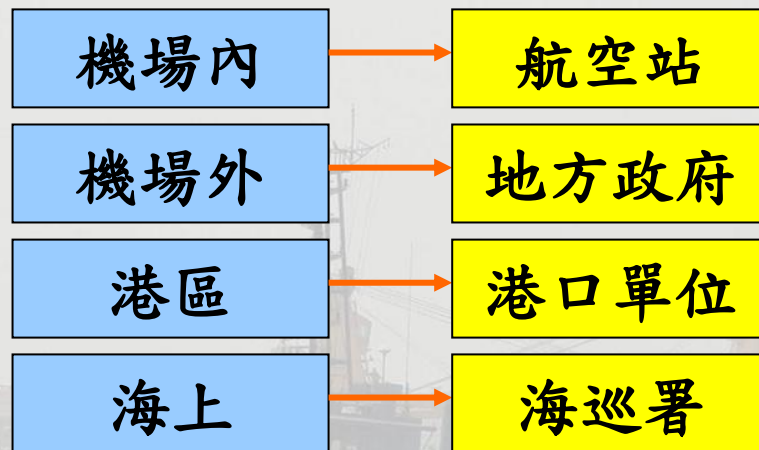
# 104年6月修訂空難災害防救業務計畫

- 當估計傷亡人數達15以上時，交通部及民航局應成立空難中央災害應變中心，進行災情蒐集、通報、主導災害應變策略、綜整及傳達災情資訊及採取必要之應變措施。
- 空難發生於機場外，由民航局劃定陸上、山區或海上責任作業區之航空站負責協調、聯絡支援調度等事宜，國搜中心負責指揮、調派所屬待命搜救機艦執行急搜救及通知相單位支援搜救等事宜

# 我國災害防救體系規範

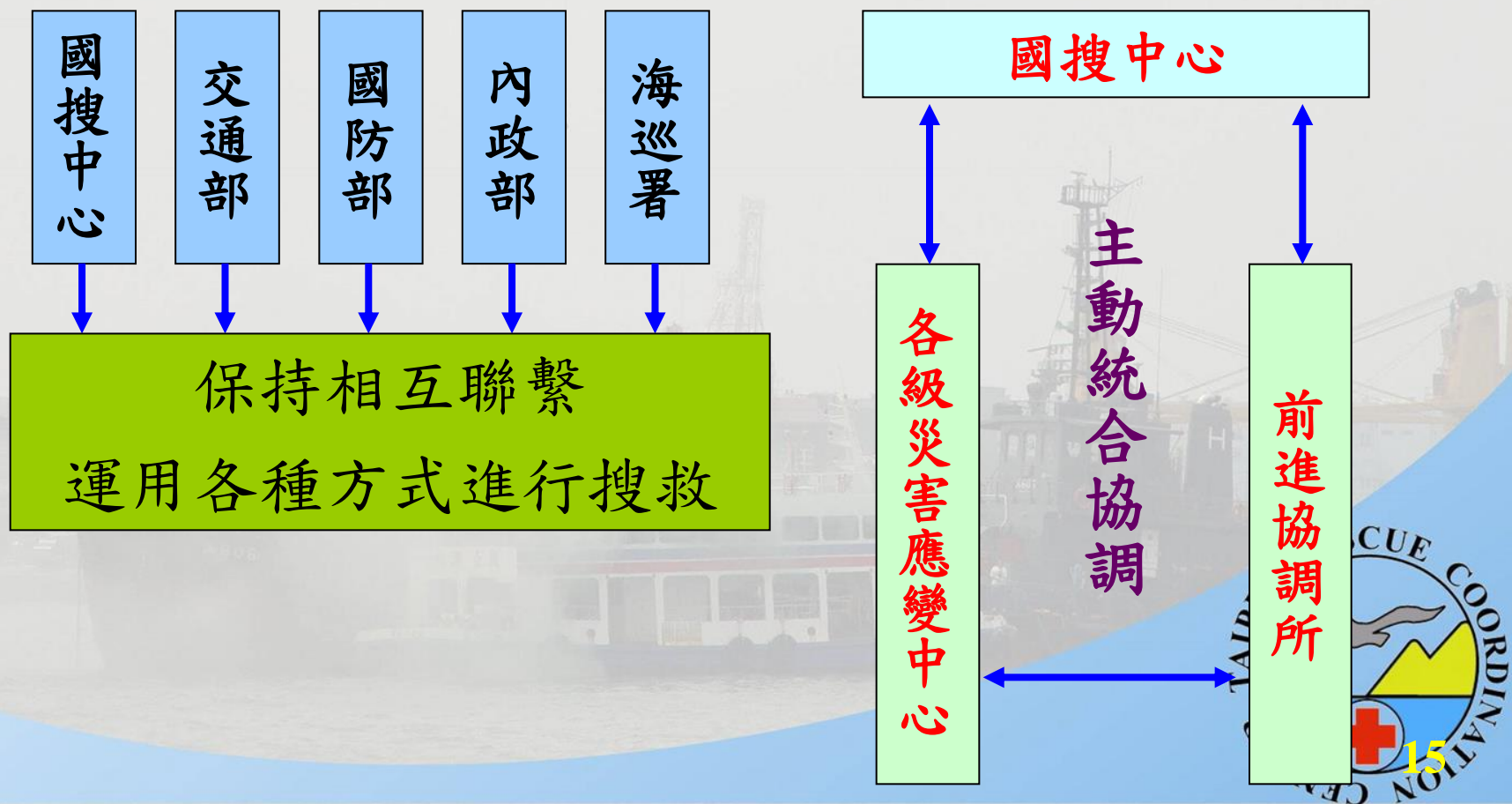
## 空難：

- 中央主管機關：交通部
- 空難現場指揮搜救權責





# 災害防救基本計畫-空難災害防救對策有關「搜救」規定

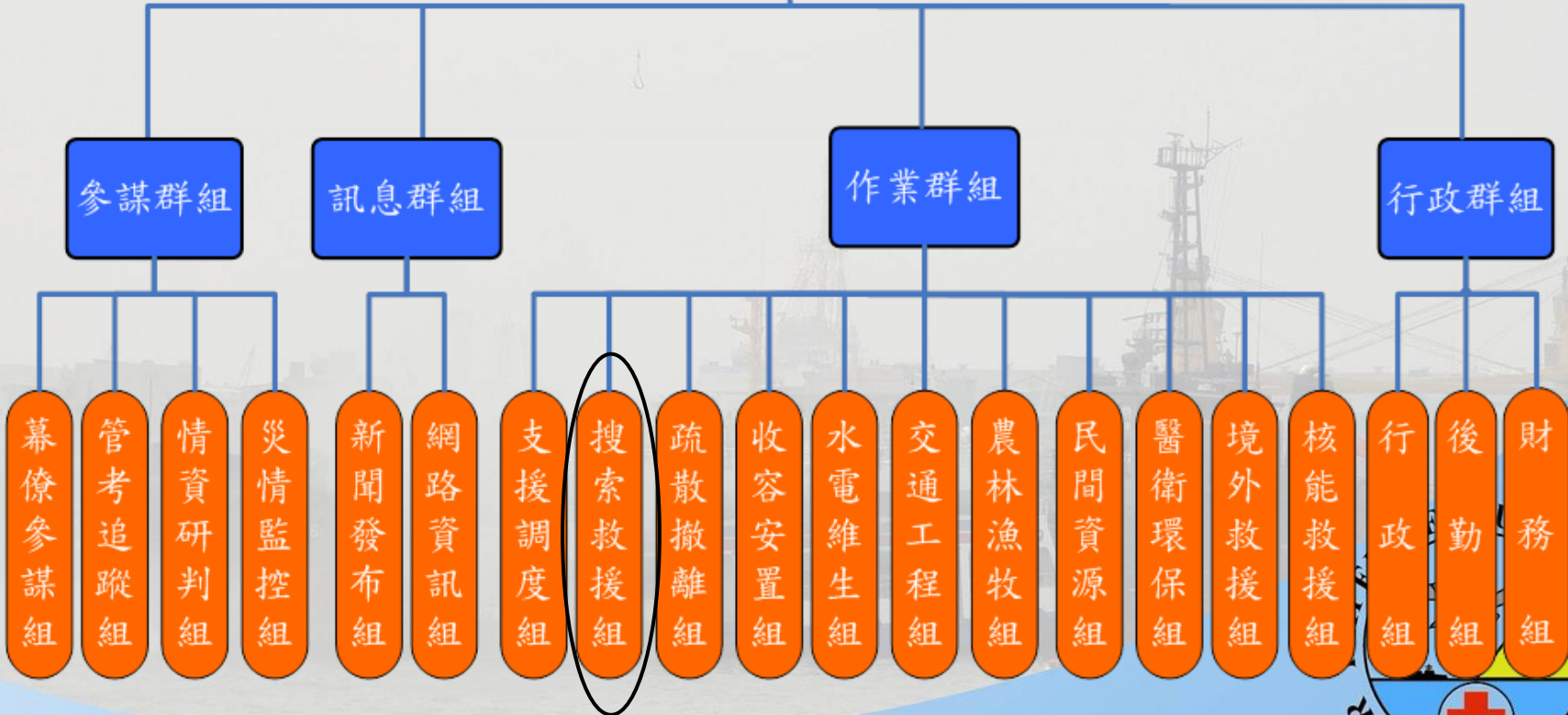


# 國搜中心於中央災害應變中心編組任務與角色



中央災害應變中心  
指揮官、協同指揮官、副指揮官

前進協調所



# 三、國搜中心搜救資源介紹

## 搜救資源派遣原則

人命優先

快速就近

輕重緩急

資源確保

經濟節約





# 陸上待命搜救資源

- 各直轄市、縣(市)消防機關
- 內政部消防署直屬之特種搜救隊及各港務消防隊
- 內政部警政署
- 內政部營建署
- 行政院農業委員會林務局
- 國防部



# 海上待命搜救資源

- 行政院海岸巡防署
  - 海洋巡防總局
  - 海岸巡防總局
- 國防部海軍





# 空中待命搜救資源

- 內政部空中勤務總隊
- 國防部
  - 空軍救護隊
  - 空軍439聯隊



COORDINATIO

Steven Hengy  
www.ponac.com/stevenhengy

# 空中搜救資源部署圖



合計	計
空勤待命機	4
國防部待命機	4



# 行政院海岸巡防署各海巡隊分佈圖

管轄區域圖



## 直屬船隊

- 第9海巡隊-金門
- 第10海巡隊-馬祖

## 北區機動海巡隊

- 第1海巡隊-基隆
- 第2海巡隊-淡水
- 第11海巡隊-淡水
- 第12海巡隊-新竹
- 第16海巡隊-澳底

## 中區機動海巡隊

- 第3海巡隊-臺中
- 第8海巡隊-澎湖
- 第13海巡隊-布袋

## 南區機動海巡隊

- 第4海巡隊-臺南
- 第5海巡隊-高雄
- 第14海巡隊-恆春

## 東區機動海巡隊

- 第6海巡隊-花蓮
- 第7海巡隊-蘇澳
- 第15海巡隊-臺東

# 直屬空中及海上搜救資源







S-70C-1  
S-70C-6



EC-225



海巡艦艇



C-130

## 空中搜救資源之派遣管制

- 空勤日間待命機20-30分鐘、夜間40分鐘出勤
- 空軍日間待命機15分鐘、夜間45分鐘出勤
- C-130日間45分鐘、夜間60分鐘







# 四、案例研討



An aerial photograph of the Hanyu No. 5 research vessel, a white multi-deck ship with various antennas and equipment on its upper decks. The ship is sailing on a greyish-blue sea under an overcast sky. The text 'HANYU NO. 5 RESEARCH VESSEL' and 'NATIONAL OCEANOGRAPHIC RESEARCH INSTITUTE' is visible on the side of the hull. A large orange lifeboat is mounted on the deck.

# 案例1：海研五號搜救處置

(請看影片)

# 災情概要


- ▶ 10月10日17:05科技部研究船「海研5號」(2700噸、白色船身)於座標N23-35，E119-45(距澎湖龍門港東面約4浬)失去動力船身持續進水，現場風浪大(7-8級、陣風10級)，天候海象不佳。
- ▶ 船隻持續進水後沉沒，船上18名船員及27名工作人員，均被救起，其中2人到院前無呼吸心跳。

青羅漁港

港

白坑漁港

南北寮漁港

海研5號(N23 35 E119 45) 

距龍門漁港4.5哩

 第五人吊掛位置

 救生艇尋獲位置

Liang-wen Kang

龍門漁港(良文港)

3.47 公里

Data SIO, NOAA, U.S. Navy, NGA, GEBCO  
Image © 2014 DigitalGlobe  
© 2014 Google

Google earth



## 案例2：104年復興航空(GE-235)南港空難

- 2月4日10:56北市消防局119獲報，11:03通報消防署，基隆河南港段空難。
- 11:05國搜下令空勤總隊松山待命機緊急起飛國防部回報松山待命機機組員已完成座艙待命。
- 11:30交通部成立空難中央災害應變中心。

# 救援成果



## ➤ 救援天數：

02月04日至02月12日，共計9日

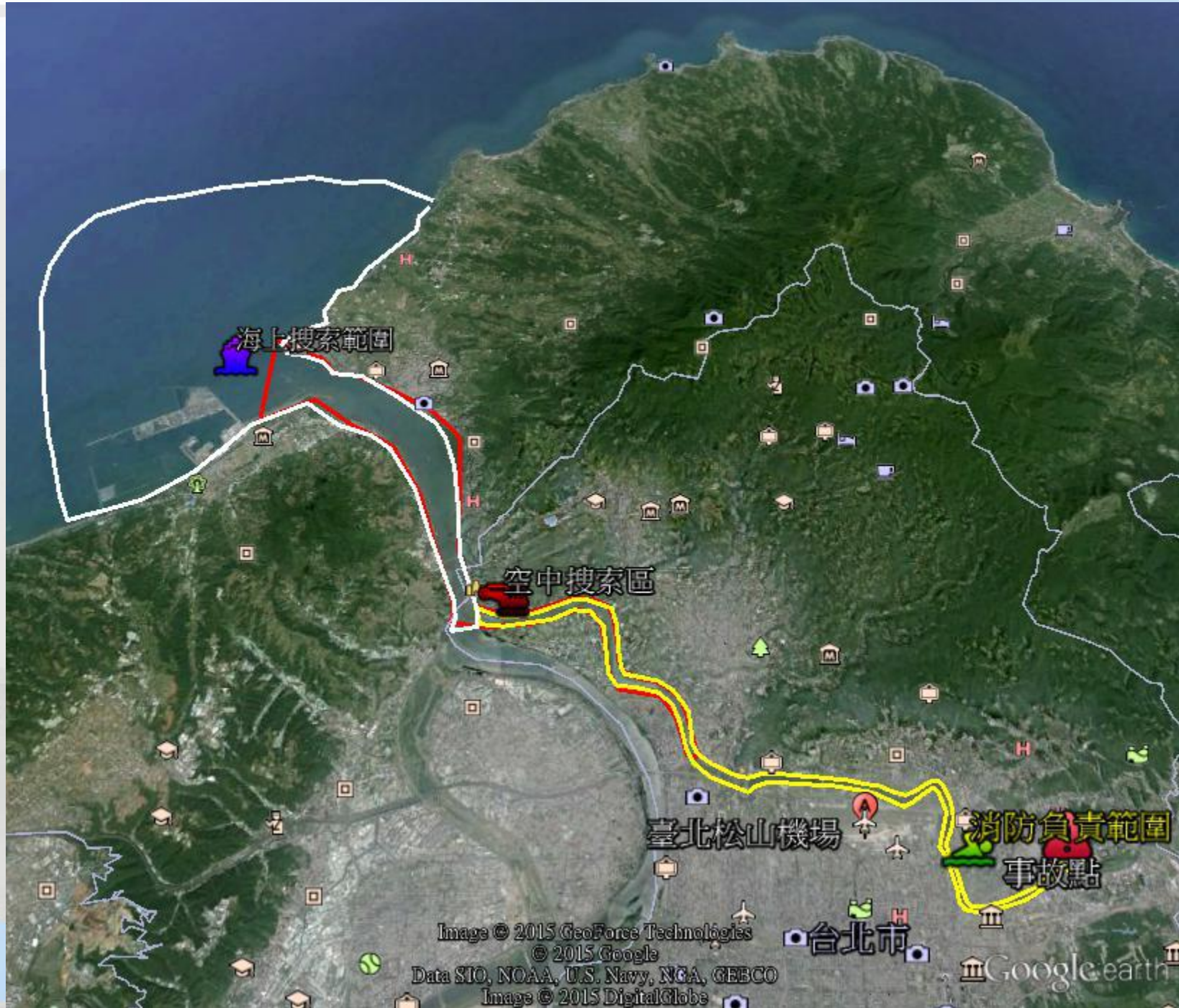
4日合計救出46人，6日尋獲4具大體，7日尋獲5具大體，11日尋獲2具大體，12日尋獲1具大體。(58人全數尋獲)。

## ➤ 出動兵力：

本案共計出動搜救機45架次(225人次)、軍警消(含民力)人員7,683人次、海巡人員756人次。







海上搜索範圍

空中搜索區

臺北松山機場

消防負責範圍  
事故點

台北市

Google earth

Image © 2015 GeoForce Technologies  
© 2015 Google  
Data SIO, NOAA, U.S. Navy, NGA, GEBCO  
Image © 2015 DigitalGlobe

COORDINATIO

# 討論時間

