

2-15

中華民國 110 年度

中央政府總預算案

國家運輸安全調查委員會單位預算

國家運輸安全調查委員會 編





# 國家運輸安全調查委員會

## 目 次

中華民國 110 年度

書表名稱	頁 碼
一、預算總說明-----	1
二、主要表	
1. 歲入來源別預算表-----	21
2. 歲出機關別預算表-----	22
三、附屬表	
1. 歲入項目說明提要表-----	25
2. 歲出計畫提要及分支計畫概況表-----	26
3. 各項費用彙計表-----	37
4. 歲出一級用途別科目分析表-----	40
5. 資本支出分析表-----	42
6. 人事費彙計表-----	44
7. 預算員額明細表-----	46
8. 公務車輛明細表-----	48
9. 現有辦公房舍明細表-----	50
10. 派員出國計畫預算總表-----	53
11. 派員出國計畫預算類別表—開會、談判-----	54
12. 派員出國計畫預算類別表—進修、研究、實習-----	60
13. 派員赴大陸計畫預算類別表-----	62
14. 歲出按職能及經濟性綜合分類表-----	64
15. 委辦經費分析表-----	70
16. 立法院審議中央政府總預算案所提決議、附帶決議及注意辦理事 項辦理情形報告表-----	72



# 預算總說明



# 國家運輸安全調查委員會

## 預算總說明

中華民國 110 年度

### 一、現行法定職掌

#### (一)機關主要職掌

本會係依據國家運輸安全調查委員會組織法第 1 條規定設置，掌理重大運輸事故之調查，調查客體包括：民用航空器、公務航空器、超輕型載具、遙控無人機、船舶運具、軌道運具及汽車運輸業車輛等範圍。並依法獨立行使職權，適時發布職權所為之調查報告，提出有關改善運輸安全之建議等事項。

#### (二)內部分層業務

依總統 108 年 4 月 24 日華總一義字第 10800039371 號令公布之「國家運輸安全調查委員會組織法」，及 108 年 6 月 21 日發布之「國家運輸安全調查委員會處務規程」等規定設置，業務職掌劃分如下：

1. 本會置委員 9 人至 11 人，由行政院院長任命、聘（派）適當人員擔任，任期 4 年，並指定其中 1 人為主任委員，綜理會務、指揮、監督所屬人員，對外代表本會；1 人為副主任委員，襄助主任委員處理會務。其餘專任委員 3 人，兼任委員 4 人至 6 人。
2. 設下列各組、室，其掌理之事項說明如下：
  - (1) 航空調查組：重大飛航事故調查之規劃及執行；重大飛航事故之通報處理、調查、肇因鑑定及分析、調查報告及飛航安全改善建議之提出；重大飛航事故調查案件之管理及整合；重大飛航事故調查證物之蒐集、保管及研究；重大飛航事故調查人員培育之規劃、執行及考核；國內、外飛航事故調查組織之協調及聯繫；飛航事故調查相關法規訂修及解釋之擬議；其他有關重大飛航事故之調查事項。
  - (2) 鐵道調查組：重大鐵道事故調查之規劃及執行；重大鐵道事故之通報處理、調查、肇因鑑定及分析、調查報告及安全改善建議之提出；重大鐵道事故調查案件之管理及整合；重大鐵道事故調查證物之蒐集、保管及研究；重大鐵道事故調查人員培育之規劃、執行及考核；國內、外鐵道事故調查組織之協調及聯繫；鐵道事故調查相關法規訂修及解釋之擬議；其他有關重大鐵道事故之調查事項。
  - (3) 水路調查組：重大水路事故調查之規劃及執行；重大水路事故之通報處理、調查、肇因鑑定及分析、調查報告及安全改善建議之提出；重大水路事故調查案件之管理及整合；重大水路事故調查證物之蒐集、保管及研

# 國家運輸安全調查委員會

## 預算總說明

中華民國 110 年度

究；重大水路事故調查人員培育之規劃、執行及考核；國內、外水路事故調查組織之協調及聯繫；水路事故調查相關法規訂修及解釋之擬議；其他有關重大水路事故之調查事項。

(4)公路調查組：重大公路事故調查之規劃及執行；重大公路事故之通報處理、調查、肇因鑑定及分析、調查報告及安全改善建議之提出；重大公路事故調查案件之管理及整合；重大公路事故調查證物之蒐集、保管及研究；重大公路事故調查人員培育之規劃、執行及考核；國內、外公路事故調查組織之協調及聯繫；公路事故調查相關法規訂修及解釋之擬議；其他有關重大公路事故之調查事項。

(5)運輸工程組：運輸事故紀錄器資料解讀與分析、資訊整合及動畫製作模擬；運輸事故現場精密量測、殘骸偵蒐、證物鑑定及分析；運輸事故之工程分析及模擬；運輸事故調查工程技術之研究發展；國、內外相關機關(構)委託專案事項之辦理；委託國、內外相關機關(構)辦理專案事項之推動及管理；國內、外工程技術組織之協調及聯繫；其他有關調查之工程技術支援事項。

(6)運輸安全組：重大運輸事故案件有關人為因素及安全管理相關之調查參與；運輸事故相關人為因素及安全管理分析方法之研究發展；運輸相關整體性安全調查模型及分析系統之研究發展；運輸事故相關之安全調查研究及事故統計趨勢分析；運輸安全自願報告系統之建置及管理；運輸事故調查之安全改善建議追蹤及管制；運輸事故安全資訊之研擬及發布；國內、外運輸安全調查組織之協調及聯繫；其他有關運輸安全調查事項。

(7)秘書室：本會辦公廳舍、印信典守、文書及檔案財產之管理；出納、財務、營繕、採購及其他事務管理；委員會議相關事項之行政支援；法制相關意見之提供；資訊管理及資安事項；國會聯絡及媒體公關業務；工友(含技工、駕駛)管理事項；不屬其他各組、室事項。

(8)人事室：掌理本會人事事項。

(9)政風室：掌理本會政風事項。

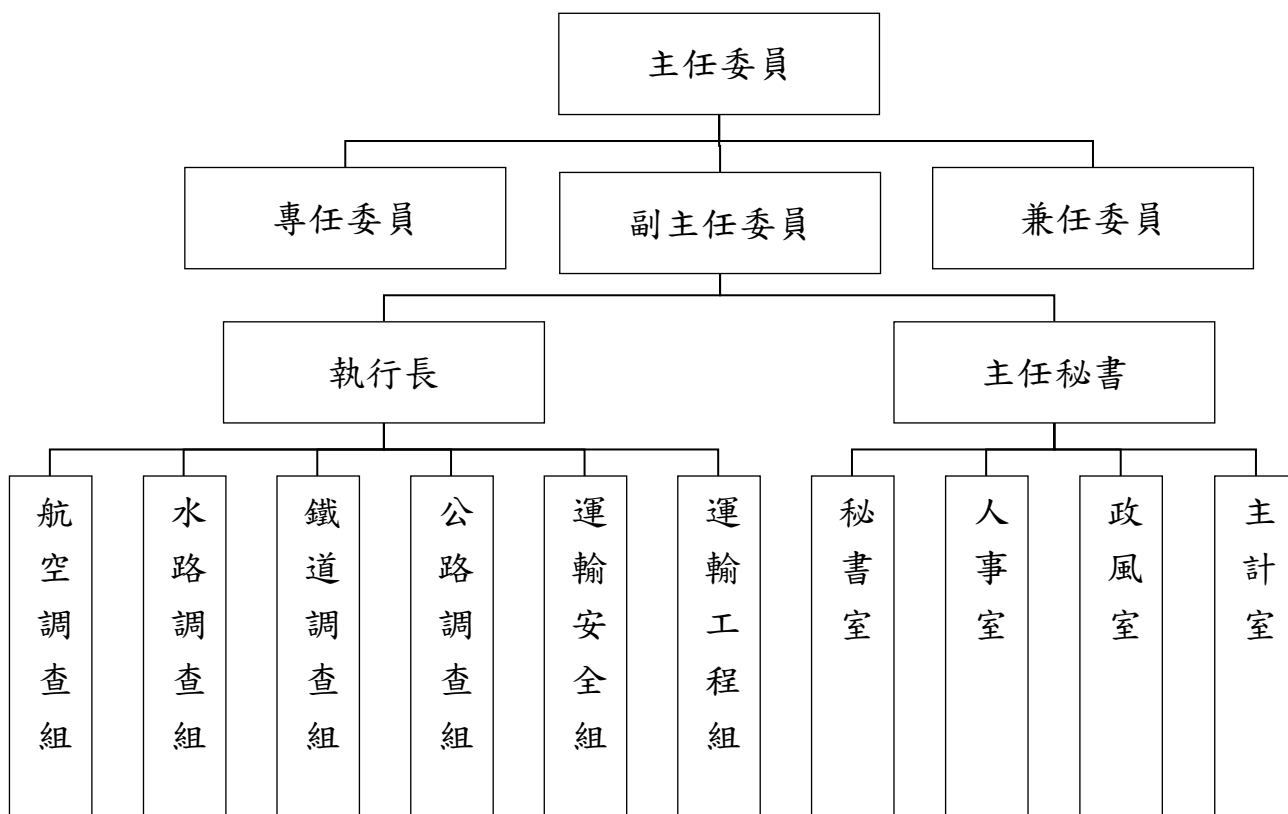
(10)主計室：掌理本會歲計、會計及統計事項。

### (三)組織系統圖及預算員額說明表

#### 1. 國家運輸安全調查委員會組織系統圖



**國家運輸安全調查委員會**  
**預算總說明**  
中華民國 110 年度



2. 預算員額說明表

名稱	110 年度	109 年度	增減數	說明
合計	75	75	0	本(110)年度配置預算員額 75 人，包括職員 20 人、約聘人員 53 人、技工 1 人及駕駛 1 人，同上(109)年度預算員額。
職員	20	20	0	
約聘	53	53	0	
技工	1	1	0	
駕駛	1	1	0	

二、本(110)年度施政計畫重點與預算配合情形暨預期施政成果

(一)本(110)年度施政計畫重點與預期成果

# 國家運輸安全調查委員會

## 預算總說明

中華民國 110 年度

業務及工作計畫	計畫重點	預期成果
一、一般行政	本會一般經常性行政業務，包括人事、主計、文書、檔案保管及稽催等基本行政工作維持業務。	本計畫係屬一般經常性行政作業，各按職掌，分別依法負責辦理，促使各項幕僚作業周延完善，充分發揮幕僚部門推行業務之積極效能。
二、運輸事故調查	<p>一、飛航事故調查業務</p> <p>(一)飛航事故之通報處理、調查與鑑定原因、提出調查報告及改善建議、法規修訂之相關業務。</p> <p>(二)航空專業調查人員之教育訓練。</p> <p>(三)國內、外飛航事故調查組織之協調與聯繫，及其他相關業務。</p> <p>二、水路事故調查業務</p> <p>(一)水路事故之通報處理、調查與鑑定原因、提出調查報告及改善建議之相關業務。</p> <p>(二)水路專業調查人員之教育訓練。</p> <p>(三)國內、外水路事故調查組織之協調與聯繫，及其他相關業務。</p>	<p>透過飛航事故之調查提出改善建議，進而提升我國飛航安全，並使相關法規之內容更臻完備。</p> <p>藉由參加國內外之教育訓練，強化本會人員專業技術。</p> <p>協調及聯繫國內、外飛航事故調查組織，並積極參與國際性飛安業務，促進技術交流與國際接軌之目的。</p> <p>透過水路事故之調查提出改善建議，進而提升我國海上安全。</p> <p>藉由參加國內外之教育訓練，強化本會人員專業技術。</p> <p>協調及聯繫國內、外水路事故調查組織，並積極參與國際性海事調查業務，促進技術交流與國際接軌之目的。</p>

# 國家運輸安全調查委員會

## 預算總說明

中華民國 110 年度

業務及工作計畫	計畫重點	預期成果
	<p>三、鐵道及公路事故調查業務</p> <p>(一)鐵道及公路事故之通報處理、調查與鑑定原因、提出調查報告及改善建議之相關業務。</p> <p>(二)鐵道及公路專業調查人員之教育訓練。</p> <p>(三)國內、外鐵道及公路事故調查組織之協調與聯繫，及其他相關業務。</p>	<p>透過鐵道及公路事故之調查提出改善建議，進而提升我國鐵道及公路安全。</p> <p>藉由參加國內外之教育訓練，強化本會人員專業技術。</p> <p>協調及聯繫國內、外鐵道及公路事故調查組織，並積極參與國際性鐵道及公路業務，促進技術交流與國際接軌之目的。</p>
<p>三、運輸系統安全分析與工程鑑定</p>	<p>一、人為因素及安全分析業務</p> <p>(一)執行運輸事故人為因素與安全管理議題分析。</p> <p>(二)建置與運作自願報告系統。</p> <p>(三)辦理運輸安全研討會議。</p> <p>二、運具紀錄器及工程鑑定業務</p> <p>(一)運輸事故紀錄器資料解讀與分析、資訊整合及動畫製作模擬。</p> <p>(二)運輸事故現場精</p>	<p>透過人為因素與安全管理分析，識別系統性安全問題，並予以改善。</p> <p>蒐集、分析並分享運輸安全資訊，彌補強制報告系統之不足。</p> <p>引進國外運輸安全新知，促進國內安全資訊交流。</p> <p>辦理年度飛航紀錄器、航行資料紀錄器、鐵道列車紀錄裝置普查事項。精進公路運具資料紀錄裝置解讀與分析能量。</p> <p>精進事故現場快速量測與建模</p>

# 國家運輸安全調查委員會

## 預算總說明

中華民國 110 年度

業務及工作計畫	計畫重點	預期成果
	<p>密度測、殘骸偵蒐、證物鑑定、工程分析及模擬。</p> <p>(三)國內、外工程技術組織之協調及聯繫；其他工程技術支援事項。</p>	<p>紀錄能量；建置工程鑑定之分析能量，如鐵道車輛系統動態分析、結構碰撞分析等技術。辦理重大運輸事故現場演練事項，盤點相關機關(構)可技術支援之能量。</p> <p>接受國內外相關機關(構)之技術委託，解讀與分析其飛航紀錄器及受損航電裝備。</p>
<p>四、精進運輸事故調查技術與預防研究</p>	<p>本計畫「建立多模組運輸事故調查能量計畫(2/4)」，110年共有五項重點目標：</p> <p>一、建立多模組運具紀錄器解讀能量。</p> <p>二、發展事故現場快速測繪技術。</p> <p>三、建立運具工程失效分析能量。</p> <p>四、建置整合式安全調查方法與分析系統。</p>	<p>國籍航空器飛航紀錄器解讀率100%、船舶與鐵道運具紀錄裝置解讀率達80%、建立車輛事故資料紀錄裝置解讀系統60%。重大陸運事故現場測繪作業於事故發生後180分鐘內完成。完成鐵道行車穩定度模擬系統(Simpack)應用研究2案例、完成多體動力模擬(LS-Dyna)應用研究2案例、完成計算流體力學模擬應用研究1案例。</p> <p>一、建置水路與公路事故肇因分析系統，以系統性調查方法，提升調查效率與品質。</p> <p>二、完成航空、水路、鐵道、</p>

**國家運輸安全調查委員會**  
**預算總說明**  
中華民國 110 年度

業務及工作計畫	計畫重點	預期成果
	五、建置多模組人為因素分析技術。	公路年度統計分析，建立運輸事故趨勢分析，掌握運輸安全績效。 精進人為因素研究，提升生還因素與疲勞因素調查能量。

(二)本(110)年度預算提要

單位：新臺幣千元

科目名稱	本年度預算數		
	經常門	資本門	合計
歲入部分	165	-	165
財產收入	165	-	165
財產孳息	165	-	165
歲出部分	171,057	19,741	190,798
一般行政	135,325	2,303	137,628
運輸事故調查	12,049	430	12,479
運輸系統安全分析與工程鑑定	3,750	188	3,938
精進運輸事故調查技術與預防研究	19,903	16,820	36,723
第一預備金	30	-	30

三、以前年度計畫實施成果概述及預算執行情形

(一)前(108)年度計畫實施成果概述及決算辦理情形

1. 前(108)年度計畫實施成果概述

工作計畫	實施概況	實施成果
一、一般行政	一、一般經常性行政業務，包括人事、主	本計畫係屬一般經常性行政作業，各按職掌，分別依法負責

# 國家運輸安全調查委員會

## 預算總說明

中華民國 110 年度

工 作 計 畫	實 施 概 況	實 施 成 果
	<p>計、文書、檔案保管及稽催等基本行政工作維持業務。</p> <p>二、本會改制業務運作</p> <p>(一)裝修本會改制後續人員進用辦公空間、購置調查及資訊設備、建置本會入口網站、全球資訊網站、自願報告系統及差勤系統等。</p>	<p>辦理，已充分發揮幕僚部門協助業務單位之積極效能。</p> <p>一、調整及裝修本會改制後之新進人員辦公空間，並購置調查裝備及資訊設備。另購置調查用數值模擬海事事故資料分析系統(MAD AS)、鐵道動力學模擬分析軟體(Simpack Rail)、兩套車輛碰撞模擬軟體(PC-Crash、Virtual Crash)、數位顯微鏡及手持式 X 射線螢光分析儀等軟硬體設備。</p> <p>二、建置高階風險管理兼重大運輸事故調查系統、擴充疲勞風險評估分析系統、運輸安全自願報告管理系統。</p> <p>三、建置本會全球資訊網、多模組調查、報告發布、查詢及通報系統。</p> <p>四、建置本會員工入口網，並整合差勤、電子郵件、公文、事故肇因等內部系統。</p> <p>五、建置次世代防火牆系統、內部資訊設備控制管理軟</p>



# 國家運輸安全調查委員會

## 預算總說明

中華民國 110 年度

工 作 計 畫	實 施 概 況	實 施 成 果
	<p>(二)水路事故調查、原因鑑定、提出調查報告及改善建議。</p> <p>(三)鐵道事故調查、原因鑑定、提出調查報告及改善建議。</p> <p>(四)公路事故調查、原因鑑定、提出調查報告及改善建議。</p> <p>(五)水路、鐵道及公路專業調查人員之教育訓練。</p>	<p>體及網路監控系統。</p> <p>六、建構超融合伺服器架構、更新機房基礎及監控設施，並更新變頻空調，建置雙迴路電力系統，更新環保滅火系統等。</p> <p>七、更新語音設備，建置隨身網路視訊及語音系統。</p> <p>八、更新大會議室各項影音、視訊及環控設備，並建置 2 樓會議室、調查作業室及訪談室各項設備。</p> <p>自 108 年 8 月 1 日至 12 月 31 日止，新增水路事故 34 件，賡續調查中。</p> <p>自 108 年 8 月 1 日至 12 月 31 日止，新增鐵道事故 3 件，並負責臺鐵普悠瑪 6432 次車事故案補強調查，賡續調查中。</p> <p>自 108 年 8 月 1 日至 12 月 31 日止，新增公路事故 2 件，賡續調查中。</p> <p>一、水路事故調查人員訓練：TSB 講師蒞會辦理水路海事安全調查訓練 1 次、調查技術人員基礎訓練 1 次、內部人員交叉訓練 1 次。</p> <p>二、鐵道事故調查人員訓練：調查技術人員初始訓練 1</p>

# 國家運輸安全調查委員會

## 預算總說明

中華民國 110 年度

工 作 計 畫	實 施 概 況	實 施 成 果
	<p>(六)國內、外相關機關(構)之聯繫與合作。</p>	<p>次、國內專家學者對調查技術人員基礎訓練 9 梯次、日本、韓國調查機構之前任與現任鐵道召集委員及資深調查官蒞會辦理調查訓練 3 次。</p> <p>三、公路事故調查人員訓練：調查技術人員初始訓練 1 次、內部人員交叉訓練 1 次、調查技術人員專業訓練 1 次、赴竹山消防訓練中心訓練 1 次。</p> <p>一、與交通部鐵道局、臺鐵局、農委會林務局林鐵處、台灣高鐵公司、各市政府、各捷運公司等機關(構)建立通報及調查聯繫管道。</p> <p>二、邀請日本運輸安全委員會 (Japan Transportation Safety Board, JTSB) 與韓國航空及鐵道事故調查委員會 (Aviation and Railway Accident Investigation Board, ARAIB) 蒞會建立合作聯繫管道。</p> <p>三、與英國航空事故調查局(AAIB)簽署飛航事故調查合作之瞭解備忘錄。</p>
<p>二、飛航安全業務</p>	<p>一、事故調查業務 (一)飛航事故調查、原</p>	<p>一、108 年完成飛航事故調查</p>

# 國家運輸安全調查委員會

## 預算總說明

中華民國 110 年度

工 作 計 畫	實 施 概 況	實 施 成 果
	<p>因鑑定、提出調查報告及改善建議。</p> <p>(二)航空專業調查人員之教育訓練。</p> <p>二、調查能量建立</p> <p>(一)維護本會各項資訊作業系統。</p>	<p>17 件(含境外調查案 4 件)，新增調查 8 件(含境外調查案 2 件)。</p> <p>二、年度提出之飛航安全改善建議共計 53 項。</p> <p>辦理調查技術人員初始訓練 1 次、年度複訓 1 次、內部人員交叉訓練 3 次、山野訓練 3 次、國外基礎訓練 1 次。</p> <p>一、完成本會全球資訊網維護，包含中英文網站及飛安自願報告系統中、英文網站檢視及更新，提升網站服務品質及安全性。</p> <p>二、完成入口網 EIP 系統維護，包含本會事故調查、文件管理、電子公文、差勤系統及線上表單等各項電子化作業，強化作業流程，提升調查能量。</p> <p>三、完成各項資安設備、網路設備、伺服器、虛擬機及語音設備等項目之維護，使本會各項業務及調查案順利進行，並配合政府政策提升資安能量。</p> <p>四、完成資訊設備汰換、虛擬化及端點防護系統更新、無線網路基地台汰換，及</p>

# 國家運輸安全調查委員會

## 預算總說明

中華民國 110 年度

工 作 計 畫	實 施 概 況	實 施 成 果
	<p>(二) 飛航事故趨勢分析。</p> <p>(三) 調查工作之研究發展及重大影響飛航安全事件之專案研究。</p> <p>(四) 飛安自願報告系統運作。</p> <p>(五) 事故調查相關推廣工作及安全宣導。</p>	<p>加強機房門禁管理，提升資訊系統安全性。</p> <p>五、完成公文系統與運安會入口網及差勤系統介接。</p> <p>完成我國近 10 年飛安統計，包括 98 年-107 年間之 10 年移動平均機身全毀事故率，並公布於本會網站。</p> <p>完成衝偏出跑道飛航事故之安全因素研究報告。</p> <p>透過飛安自願報告系統資訊管理平台，強化我國飛安資訊交流，包括：</p> <p>一、發行「飛安自願報告系統簡訊」計 2 期。</p> <p>二、賡續維持交通部民航局及國籍民航業者飛安自願報告之分享機制。</p> <p>三、108 年系統接收報告共計 43 件，包括：接收交通部民航局及國籍航空業者提供之具分享價值報告計 14 件，直接接收與處理報告計 29 件。</p> <p>利用飛安基金會辦理之飛安訓練、航空公司之初訓及年度複訓、本會主辦或其他民航主管機關辦理之會議，及與業者飛</p>

# 國家運輸安全調查委員會

## 預算總說明

中華民國 110 年度

工 作 計 畫	實 施 概 況	實 施 成 果
	<p>(六)調查實驗室設備提升。</p>	<p>安協調會等場合，宣導本會相關調查程序及飛安自願報告系統。</p> <p>一、養護本會既有「飛航資料分析系統」，以持續維持紀錄器解讀能量。</p> <p>二、完成國內有關研究機關(構)之水下研究與偵蒐能量普查。</p> <p>三、完成年度飛航紀錄器普查報告，維持實驗室解讀能量於 100%。</p>
<p>三、精進飛安與科技研析</p>	<p>提昇我國飛航安全及事故調查能量計畫</p> <p>一、持續完善飛航事故肇因分析模組。</p> <p>二、建立及驗證跑道積水深度推估模型。</p> <p>三、工程失效模式之研判與分析。</p> <p>四、建立民航人員疲勞</p>	<p>調校系統操作流程、介面、及除錯；建立安全風險分析方法使用指引與訓練課程；新增 6 件事務之肇因分析。</p> <p>完成跑道積水預測數據及推估模型建立及驗證，提供機場鋪面狀況判斷及水漂可能預測，大幅提升調查技術及安全保障。</p> <p>持續蒐集複合材料機械性質及破壞力學之文獻、波音 787 複合材料之使用情形及機體製造程序、多組複合材料之衝擊破壞試驗等，以強化本會複合材料檢測方法與程序。</p> <p>完成中英文版疲勞調查與風險</p>

# 國家運輸安全調查委員會

## 預算總說明

中華民國 110 年度

工 作 計 畫	實 施 概 況	實 施 成 果
	<p>風險評估分析。</p> <p>五、強化飛航資料監控技術研究。</p> <p>六、低空危害天氣分析研究。</p>	<p>評估指南、調查問卷；執行客艙組員疲勞風險問卷調查計畫；參與「國際疲勞論壇」組織及研討會，促使我國民航業界之疲勞管理充分與國際接軌，提升飛航安全。</p> <p>積極參與歐盟飛航資料監控工作小組活動，完成四大大事故類別危害因子資料庫；完成簡式紀錄器影像辨識分析工具，藉以提升普通航空業安全水平。</p> <p>進行複雜地形之低空氣象環境密集觀測，驗證 WRF 發展之低高度天氣數值模式，提升低高度流場的模擬能力。</p>

### 2. 前(108)年度決算辦理情形

#### (1)歲入部分

單位：新臺幣千元

科 目 名 稱	全 年 度 預 算 數	決 算 數			餘 絀 數
		收 實 現 數	應 收 ( 付 ) 數	合 計	
規費收入	-	6	-	6	6
使用規費收入	-	6	-	6	6
財產收入	-	125	-	125	125
財產孳息	-	107	-	107	107
廢舊物資售價	-	18	-	18	18
其他收入	150	69	-	69	-81



# 國家運輸安全調查委員會

## 預算總說明

中華民國 110 年度

科目名稱	全年度 預算數	決 算 數			餘 絀 數
		收 實 現 數	付 應 ( 付 ) 數	收 合 計 數	
雜項收入	150	69	-	69	-81
<b>合 計</b>	<b>150</b>	<b>200</b>	<b>-</b>	<b>200</b>	<b>50</b>

### (2)歲出部分

單位:新臺幣千元

科目名稱	全年度 預算數	預 算 增 減 數			合 計	決 算 數			餘 絀 數
		動支第 一預備 金	動支第 二預備 金	小 計		收 實 現 數	保 留 數	合 計	
一般行政	47,891	-	105,247	105,247	153,138	128,117	10,341	138,458	14,680
飛航安全業務	4,938	-	-	-	4,938	4,750	-	4,750	188
精進飛安與科技研析	8,241	-	-	-	8,241	7,831	-	7,831	410
第一預備金	30	-	-	-	30	-	-	-	30
<b>合 計</b>	<b>61,100</b>	<b>-</b>	<b>105,247</b>	<b>105,247</b>	<b>166,347</b>	<b>140,698</b>	<b>10,341</b>	<b>151,039</b>	<b>15,308</b>

### (二)上年度已過期間(109年1月1日至7月31日止)計畫實施成果概述及預算執行情形

#### 1. 上年度已過期間(109年1月1日至7月31日止)計畫實施成果概述

工 作 計 畫	實 施 概 況	實 施 成 果
一、一般行政	本會一般經常性行政業務，包括人事、主計、文書、檔案保管及稽催等基本行政工作維持業務。	本計畫係屬一般經常性行政作業，各按職掌，分別依法負責辦理，已充分發揮幕僚部門協助業務單位之積極效能。
二、運輸事故調	一、飛航事故調查業務	

# 國家運輸安全調查委員會

## 預算總說明

中華民國 110 年度

工 作 計 畫	實 施 概 況	實 施 成 果
查	<p>(一)飛航事故調查、原因鑑定、提出調查報告及改善建議。</p> <p>(二)航空專業調查人員之教育訓練。</p> <p>(三)航空調查相關法規之研議及修訂，國內、外相關機關(構)之聯繫與合作。</p> <p>二、水路事故調查業務</p> <p>(一)水路事故調查、原因鑑定、提出調查報告及改善建議。</p> <p>(二)國內、外水路業務相關機關(構)之聯繫與合作。</p> <p>三、鐵道及公路事故調查業務</p> <p>(一)鐵道及公路事故調查、原因鑑定、提出調查報告及改善建議。</p> <p>(二)鐵道及公路專業調查人員之教育</p>	<p>一、完成飛航事故調查 5 件(含境外調查案 1 件)，新增調查 4 件。</p> <p>二、提出之飛航安全改善建議共計 7 項。</p> <p>辦理人員訓練 4 次、調查研討會 3 次、山野訓練 1 次。</p> <p>一、完成航空調查作業處理規則之研議、修訂及英譯。</p> <p>二、與美國賽考斯基飛機公司研討直升機相關系統專業。</p> <p>一、賡續調查 108 年以前水路事故 34 件，新增調查 31 件，其中完成調查 28 件，其餘賡續調查中。</p> <p>二、提出之水路安全改善建議共計 3 項。</p> <p>與臺灣港務公司簽署水路事故調查合作協議書。</p> <p>賡續調查 108 年以前鐵道事故 4 件、公路事故 2 件，新增調查鐵道事故 9 件、公路事故 4 件，賡續調查中。</p> <p>一、鐵道事故調查人員訓練：調查技術人員專業訓練 2</p>

# 國家運輸安全調查委員會

## 預算總說明

中華民國 110 年度

工 作 計 畫	實 施 概 況	實 施 成 果
	<p>訓練。</p> <p>(三)國內、外鐵道及公路業務相關機關(構)之聯繫與合作。</p>	<p>次、內部人員交叉訓練 1 次、山野訓練 1 次。</p> <p>二、公路事故調查人員訓練：調查技術人員專業訓練 2 次、山野訓練 1 次。</p> <p>一、加入「台灣軌道工程學會」及「中華智慧運輸協會」。</p> <p>二、加入「中華民國道路協會」及「國際道路協會」。</p> <p>三、與交通部公路總局簽署公路事故調查合作協議書。</p>
<p>三、運輸系統安全分析與工程鑑定</p>	<p>一、人為因素及安全分析業務</p> <p>(一)運輸事故人為因素與生還因素相關議題調查支援。</p> <p>(二)運輸安全自願報告系統建置運作。</p> <p>(三)辦理運輸安全相關研討會。</p> <p>二、運具紀錄器及工程鑑定業務</p> <p>(一)運輸事故紀錄器資料解讀與分</p>	<p>支援多件航空、鐵道與公路事故之人為因素及生還因素相關議題分析。</p> <p>一、函頒運輸安全自願報告系統作業要點。</p> <p>二、建置自願報告系統多元報告管道。</p> <p>三、接收與處理自願報告 16 則。</p> <p>四、發行自願報告系統簡訊 1 期。</p> <p>辦理 2020 運輸高階主管安全管理系統研討會。</p> <p>完成年度航行資料紀錄器、鐵道列車紀錄裝置普查報告。</p>

# 國家運輸安全調查委員會

## 預算總說明

中華民國 110 年度

工 作 計 畫	實 施 概 況	實 施 成 果
	<p>析、資訊整合及動畫製作模擬。</p> <p>(二)運輸事故現場精密量測、殘骸偵蒐、證物鑑定、工程分析及模擬。</p> <p>(三)國內、外工程技術組織之協調及聯繫；其他工程技術支援事項。</p>	<p>辦理多起鐵道與公路事故現場測繪工作及關鍵運具殘骸建模工作，辦理 108 年南方澳大橋事故調查案關鍵證物鑑定工作。</p> <p>加入歐盟紀錄器標準工作小組，參與新式飛航紀錄器標準訂定活動。</p>
<p>四、精進運輸事故調查技術與預防研究</p>	<p>本計畫「建立多模組運輸事故調查能量計畫(1/4)」，109 年三項重點目標：</p> <p>一、強化調查品質及改善建議管理。</p> <p>二、執行安全研究及交流安全資訊。</p> <p>三、提升運輸事故調查工程能量。</p>	<p>完成鐵道事故肇因分析系統與運輸安全改善建議管理系統之初期建置作業。</p> <p>一、完成鐵道事故安全統計分析報告之初期建置作業。</p> <p>二、完成多模組運具駕駛員疲勞風險評估分析系統使用手冊與範例，並應用於多件鐵道事故調查。</p> <p>導入大範圍無人機空拍系統與中距離光達掃描系統，強化關鍵事故現場測繪與關鍵運具證物紀錄能量，可有效縮短陸運事故現場封鎖時間；辦理 109 年度陸路重大運輸事故演練；</p>

# 國家運輸安全調查委員會

## 預算總說明

中華民國 110 年度

工 作 計 畫	實 施 概 況	實 施 成 果
		導入運具碰撞及結構強度分析系統強化工程分析與模擬能量。

### 2. 上年度已過期間(109年1月1日至7月31日止)預算執行情形

#### (1) 歲入部分

單位：新臺幣千元

科 目 名 稱	全 年 預 算 數	截 至 7 月 底 分 配 數 (1)	截 至 7 月 底 實 收 累 計 數 (2)	分 配 數 額 (3)=(1)-(2)	執 行 率 (4)=(2)/(1)
罰款及賠償收入	-	-	6	-6	-
賠償收入	-	-	6	-6	-
規費收入	-	-	-	-	-
使用規費收入	-	-	-	-	-
財產收入	-	-	48	-48	-
財產孳息	-	-	48	-48	-
其他收入	165	36	-	36	-
雜項收入	165	36	-	36	-
<b>合 計</b>	<b>165</b>	<b>36</b>	<b>54</b>	<b>-18</b>	<b>150%</b>

#### (2) 歲出部分

單位：新臺幣千元

科 目 名 稱	全 年 度 預 算 數	預 算 增 減 數			合 計	截 至 7 月 底 分 配 數 (1)	截 至 7 月 底 累 計 支 付 數 (2)	分 配 數 額 (3)=(1)-(2)	執 行 率 (4)=(2)/(1)
		動 支 第 一 預 備 金	動 支 第 二 預 備 金	小 計					
一般行政	135,292	-	-	-	135,292	82,847	77,252	5,595	93.25%

**國家運輸安全調查委員會**  
**預算總說明**  
中華民國 110 年度

科目名稱	全年度 預算數	預算增減數			合計	截至7 月底分 配數 (1)	截至7月 底累計 支付數 (2)	分配數 額 (3)= (1)-(2)	執行率 (4)= (2)/(1)
		動支 第一 預備 金	動支 第二 預備 金	小計					
運輸事故調查	13,582	-	-	-	13,582	10,164	2,323	7,841	22.86%
運輸系統安全 分析與工程鑑定	5,171	-	-	-	5,171	3,180	1,043	2,137	32.80%
精進運輸事故 調查技術與預 防研究	38,399	-	-	-	38,399	19,171	12,307	6,864	64.20%
第一預備金	30	-	-	-	30	-	-	-	-
<b>合計</b>	<b>192,474</b>	<b>-</b>	<b>-</b>	<b>-</b>	<b>192,474</b>	<b>115,362</b>	<b>92,925</b>	<b>22,437</b>	<b>80.55%</b>



# 主 要 表



# 國家運輸安全調查委員會 歲入來源別預算表

中華民國 110 年度

單位：新臺幣千元

經資門併計

科 目				本年度預算數	上年度預算數	前年度決算數	本年度與 上年度比較	說 明
款	項	目	節					
				165	165	200	0	
3				-	-	6	-	
	12			-	-	6	-	
		1		-	-	6	-	
			1	-	-	6	-	前年度決算數係出售出版品等收入。
4				165	-	125	165	
	20			165	-	125	165	
		1		165	-	107	165	
			1	165	-	107	165	本年度預算數係大樓行動電話基地台及停車位等租金收入。
		2		-	-	18	-	前年度決算數係出售報廢財產及廢舊物品等收入。
7				-	165	69	-165	
	20			-	165	69	-165	
		1		-	165	69	-165	
			1	-	165	69	-165	上年度預算數係停車場使用費等收入。

**國家運輸安全調查委員會  
歲出機關別預算表**

中華民國 110 年度

單位：新臺幣千元

經資門併計

科 目				本年度預算數	上年度預算數	本年度與 上年度比較	說 明	
款	項	目	節					名稱及編號
2	15		1	0003000000 行政院主管				
				0003910000 國家運輸安全調查委員會	190,798	192,474	-1,676	
				3203910000 行政支出	190,798	192,474	-1,676	
				3203910100 一般行政	137,628	135,292	2,336	1. 本年度預算數137,628千元，包括人事費17,665千元，業務費17,660千元，設備及投資2,303千元。 2. 本年度預算數之內容與上年度之比較如下： (1) 人員維持費117,665千元，較上年度核實增列人事費158千元。 (2) 基本行政工作維持費19,963千元，較上年度增列一般事務費及調查人員出勤保險等經費2,178千元。
				3203910200 運輸事故調查	12,479	13,582	-1,103	1. 本年度預算數12,479千元，包括業務費12,049千元，設備及投資430千元。 2. 本年度預算數之內容與上年度之比較如下： (1) 飛航事故調查業務經費5,102千元，較上年度增列國外旅費及飛航事故調查分析檢測等經費308千元。 (2) 水路事故調查業務經費2,544千元，較上年度減列出國教育訓練及國外旅費等509千元。 (3) 鐵道及公路事故調查業務經費4,833千元，較上年度減列出國教育訓練等經費902千元。
	3			3203910300 運輸系統安全分析與工程鑑定	3,938	5,171	-1,233	1. 本年度預算數3,938千元，包括業務費3,750千元，設備及投資188千元。 2. 本年度預算數之內容與上年度之比較如下： (1) 人為因素及安全分析業務經費2,627千元，較上年度減列運輸安全自願報告系統宣導影片製作及辦理運輸安全研討會等經費871千元。 (2) 運具紀錄器及工程鑑定業務經費1,311

**國家運輸安全調查委員會  
歲出機關別預算表**

中華民國 110 年度

單位：新臺幣千元

經資門併計

科 目				本年度預算數	上年度預算數	本年度與 上年度比較	說 明
款	項	目	節				
		4		36,723	38,399	-1,676	<p>千元，較上年度減列紀錄器解讀鑑定分析影片製作及工程能量展示櫃購置等經費362千元。</p> <p>1. 本年度預算數36,723千元，包括業務費19,903千元，設備及投資16,820千元。</p> <p>2. 本年度預算數之內容與上年度之比較如下：</p> <p>(1) 科技計畫基本工作維持經費8,830千元，較上年度減列臨時人員酬金等998千元，增列委託研究及一般事務費等3,578千元，計淨增2,580千元。</p> <p>(2) 提升運輸事故調查工程能量計畫經費19,638千元，較上年度減列國際飛航紀錄器調查員交流平台及機械設備費等7,327千元，增列租用研究船等經費5,085千元，計淨減2,242千元。</p> <p>(3) 建立整合性安全調查計畫經費8,255千元，較上年度減列委託研究及建置鐵道事故肇因分析管理系統等經費5,901千元，增列建置水路與公路事故肇因分析管理系統等經費3,887千元，計淨減2,014千元。</p>
		5		30	30	0	仍照上年度預算數編列。

本頁空白

# 附 屬 表





# 國家運輸安全調查委員會 歲入項目說明提要表

中華民國110年度

單位：新臺幣千元

來源子目及細目與編號	0703910100 財產孳息	-0703910103 -租金收入	預算金額	165	承辦單位	秘書室
<b>歲 入 項 目 說 明</b>						

**一、項目內容**

1. 大坪林大樓行動電話基地台租金收入。
2. 員工停車位租金收入。

**二、法令依據**

1. 依據財政部97年1月2日台財庫字第09603518320號函辦理。
2. 依本會辦公大樓管理委員會於民國98年1月15日召開第3屆管理委員會第1次委員會議決議暨本會同年1月22日會務會報全會同仁討論收費，復經同年2月2日主管會議決議辦理。

金 額				及 說 明		
款	項	目	節	名 稱	金 額	說 明
4	20	1		0700000000 財產收入	165	
				0703910000 國家運輸安全調查委員會	165	
				0703910100 財產孳息	165	
				0703910103 租金收入	165	1. 大坪林大樓行動電話基地台租金收入79千元。 2. 員工停車位租金收入86千元。

**國家運輸安全調查委員會**  
**歲出計畫提要及分支計畫概況表**

經資門併計

中華民國110年度

單位：新臺幣千元

工作計畫名稱及編號	3203910100 一般行政	預算金額	137,628
-----------	-----------------	------	---------

計畫內容：  
凡本會各項特定業務計畫以外之一般行政會務等事務，均屬本計畫範圍。

預期成果：  
運用良好之行政管理及資訊作業系統，以順遂運輸安全調查業務之推展。

分支計畫及用途別科目	金額	承辦單位	說明
01 人員維持	117,665	人事室	1. 待遇包括政務人員5人、法定編制人員15人、技工及駕駛2人、約聘人員53人，共計75人，全年待遇88,033千元。
1000 人事費	117,665		2. 獎金包括法定編制人員、技工與駕駛考績獎金1,032千元及員工年終工作獎金10,846千元，合共11,878千元。
1010 政務人員待遇	8,255		3. 其他給與係員工休假補助952千元。
1015 法定編制人員待遇	13,080		4. 加班值班費包括超時工作加班費189千元、不休假加班費4,892千元及值班費300千元，合共5,381千元。
1020 約聘僱人員待遇	65,873		5. 退休離職儲金包括政務人員提撥金698千元、法定編制人員提撥金1,353千元、約聘人員提撥金2,308千元、技工及駕駛公提退休準備金52千元，合共4,411千元。
1025 技工及工友待遇	825		6. 保險包括員工健保、公保及勞保公提部分補助保費7,010千元。
1030 獎金	11,878		
1035 其他給與	952		
1040 加班值班費	5,381		
1050 退休離職儲金	4,411		
1055 保險	7,010		
02 基本行政工作維持	19,963	秘書室	1. 員工進修補助及赴各訓練機構研習等經費100千元。
2000 業務費	17,660		2. 辦公大樓水電費及瓦斯費等1,420千元。
2003 教育訓練費	100		3. 數據通訊費、郵資及電話費等876千元。
2006 水電費	1,420		4. 資訊、網路機房設備養護費490千元，入口網及官網維護費670千元，公文、門禁、差勤及財產盤點系統維護費189千元，會議系統設備維護費200千元，合共1,549千元。
2009 通訊費	876		5. 影印機租金261千元，辦公室租金4,800千元，合共5,061千元。
2018 資訊服務費	1,549		6. 車輛牌照稅及燃料費等32千元。
2021 其他業務租金	5,061		7. 調查人員出勤保險470千元，車輛及設備保險等57千元，合共527千元。
2024 稅捐及規費	32		8. 委員會委員兼職費544千元。
2027 保險費	527		9. 臨時人員酬金393千元。
2030 兼職費	544		10. 性平計畫等出席費及講座鐘點費91千元，官網及新聞稿翻譯費100千元、合共191千元。
2033 臨時人員酬金	393		
2036 按日按件計資酬金	191		
2051 物品	972		
2054 一般事務費	5,341		
2063 房屋建築養護費	100		
2066 車輛及辦公器具養護費	137		11. 行政庶務、圖書期刊、文具用品、調查裝備(調查衣帽、工作手套、防護衣鞋、頭燈

**國家運輸安全調查委員會**  
**歲出計畫提要及分支計畫概況表**

經資門併計

中華民國110年度

單位：新臺幣千元

工作計畫名稱及編號	3203910100 一般行政	預算金額	137,628
分支計畫及用途別科目	金額	承辦單位	說 明
2069 設施及機械設備養護費	65		等)及首長宿舍物品等893千元，公務汽車油料費79千元，合共972千元。
2072 國內旅費	94		
2081 運費	50		12. 員工文康活動費(係按員工75人、每人每年2千元上限計列如數)150千元，員工協助方案80千元，辦公大樓管理費等2,845千元，環境綠美化與清潔398千元，環境教育等相關活動、各項會議或業務簡介、預決算書表印製等137千元，配合業務所需委外勞務服務費1,081千元，辦理國內外運輸安全組織與專家學者及新聞媒體交流活動250千元，新聞發布會100千元，運輸事故通報日誌300千元，合共5,341千元。
2084 短程車資	50		
2093 特別費	158		13. 辦公房舍建築養護費100千元。
3000 設備及投資	2,303		14. 公務汽車養護費60千元，辦公器具養護費(係按73人計列)77千元，合共137千元。
3030 資訊軟硬體設備費	1,880		15. 空調設施保養及消防設備檢查等65千元。
3035 雜項設備費	423		16. 公務聯繫國內旅費94千元。
			17. 公務運輸裝卸費50千元。
			18. 公務短程車資50千元。
			19. 主委全年特別費158千元。
			20. 汰換個人電腦7台(含螢幕)280千元，資安相關設備及軟體授權800千元，汰換網路設備300千元，汰換郵件系統(含HA架構、歸檔及安全防護)300千元，虛擬化管理軟體200千元，合共1,880千元。
			21. 購置與汰換辦公設施及首長宿舍設施等423千元。

# 國家運輸安全調查委員會 歲出計畫提要及分支計畫概況表

經資門併計

中華民國110年度

單位：新臺幣千元

工作計畫名稱及編號	3203910200 運輸事故調查	預算金額	12,479
-----------	-------------------	------	--------

計畫內容：

1. 運輸事故之認定、處理、調查與報告。
2. 運輸安全改善建議之提出與追蹤。
3. 運輸安全議題之研發及推動。
4. 事故調查能量之提升。
5. 國內外相關機關之技術交流與合作。

預期成果：

1. 有效完成運輸事故調查，以改善我國運輸環境。
2. 完成相關運輸研究專案，改善運輸安全。
3. 增進運輸事故調查之效率。
4. 瞭解及掌握國際運輸專業知識之發展。
5. 相關運輸新技術之獲得及交流。

分支計畫及用途別科目	金額	承辦單位	說明
01 飛航事故調查業務	5,102	航空組	
2000 業務費	4,902		
2003 教育訓練費	1,230		
2036 按日按件計資酬金	300		
2042 國際組織會費	120		
2051 物品	160		
2054 一般事務費	896		
2072 國內旅費	322		
2075 大陸地區旅費	138		
2078 國外旅費	1,666		
2081 運費	30		
2084 短程車資	40		
3000 設備及投資	200		
3020 機械設備費	100		
3035 雜項設備費	100		
			1. 調查員年度複訓(含山訓、體能訓練、演習等)200千元，航務調查人員航路觀察訓練200千元，赴各公私立機構研習相關調查課程(含教材、膳宿及交通費等)40千元，合共440千元。 2. 參加國外事故調查基礎訓練790千元(詳派員出國計畫預算類別表)。 3. 專家諮詢、出席費、講座鐘點費、調查報告翻譯費及問卷調查費等300千元。 4. 國際飛安調查員協會(ISASI)年費20千元，世界飛安基金會(FSF)年費100千元，合共120千元。 5. 調查裝備耗材等160千元。 6. 舉辦飛航事故調查相關研討會等238千元，辦理國內外飛航相關組織交流及活動100千元，調查人員研討會報名費100千元，飛航事故調查分析及檢測費用300千元，手冊文件及調查報告印製等158千元，合共896千元。 7. 執行事故調查、公務聯繫及機場消防救援演習國內旅費322千元。 8. 民航技術交流研討會138千元(詳派員赴大陸計畫預算類別表)。 9. 國際運輸安全協會年會(ITSA)567千元，國際飛安調查員協會年會(ISASI)107千元，國際航空安全會議(EASA-FAA IASC)115千元，亞洲事故調查員協會會議(AsiaSASI)62千元，國際飛安基金會年會148千元，事故調查技術精進研討會142千元，加拿大運安會事故調查合作研商會議274千元，澳洲運安會事故調查合作研商會議251千元，合共1,666千元(詳派員出國計畫預算類別表)。 10. 運送事故殘骸及系統至國外檢測之運費30

**國家運輸安全調查委員會**  
**歲出計畫提要及分支計畫概況表**  
中華民國110年度

經資門併計

單位：新臺幣千元

工作計畫名稱及編號	3203910200 運輸事故調查	預算金額	12,479
分支計畫及用途別科目	金額	承辦單位	說 明
02 水路事故調查業務	2,544	水路組	千元。 11. 赴事故現場短程車資40千元。 12. 汰換調查量測、測試等儀器設備100千元。 13. 汰換調查圖書設備等100千元。
2000 業務費	2,470		
2003 教育訓練費	902		1. 參加國外事故調查基礎、進階及法規訓練902千元(詳派員出國計畫預算類別表)。
2036 按日按件計資酬金	210		2. 專家諮詢、出席費及講座鐘點費等110千元，水路調查相關報告及法規翻譯費等100千元，合共210千元。
2051 物品	260		3. 購置圖書及調查裝備耗材等260千元。
2054 一般事務費	402		4. 辦理國內外水路相關組織交流、活動及研討會等50千元，水路事故調查分析及檢測費用302千元，調查報告印製25千元，文宣品印製25千元，合共402千元。
2072 國內旅費	351		5. 執行事故調查及公務聯繫國內旅費351千元。
2075 大陸地區旅費	75		
2078 國外旅費	190		6. 中國國際海事會議「高級海事論壇」75千元(詳派員赴大陸計畫預算類別表)。
2081 運費	30		7. 國際衛星輔助搜救組織(COSPAS-SARSAT)年度會議90千元，國際海事模擬機論壇100千元，合共190千元(詳派員出國計畫預算類別表)。
2084 短程車資	50		8. 運送事故儀器至國外檢測之運費30千元。
3000 設備及投資	74		9. 赴事故現場短程車資50千元。
3020 機械設備費	74		10. 購置望遠鏡、對講機、衛星電話等調查及蒐證裝備74千元。
03 鐵道及公路事故調查業務	4,833	鐵道組及公路組	1. 調查員基礎訓練及年度複訓等180千元。
2000 業務費	4,677		2. 參加國外事故調查基礎、進階及安全調查訓練1,405千元(詳派員出國計畫預算類別表)。
2003 教育訓練費	1,585		3. 調查人員赴現場之租車費用100千元。
2021 其他業務租金	100		4. 專家出席費、講座鐘點費及報告、法規翻譯費等165千元。
2036 按日按件計資酬金	165		5. 國際道路協會會費110千元。
2042 國際組織會費	110		6. 中華民國道路協會、台灣軌道工程學會、中華智慧運輸協會、社團法人中華軌道車輛工業發展協會等年費40千元。
2045 國內組織會費	40		7. 調查工具、儲存裝備及調查圖書等280千元
2051 物品	280		
2054 一般事務費	615		
2072 國內旅費	680		

**國家運輸安全調查委員會**  
**歲出計畫提要及分支計畫概況表**

經資門併計

中華民國110年度

單位：新臺幣千元

工作計畫名稱及編號	3203910200 運輸事故調查		預算金額	12,479
分支計畫及用途別科目	金額	承辦單位	說	明
2078 國外旅費	722		。	
2081 運費	300		8. 舉辦事故調查相關研討會300千元，事故調查分析及檢測費用200千元，調查報告印製90千元及其他調查業務費用25千元，合共615千元。	
2084 短程車資	80			
3000 設備及投資	156			
3020 機械設備費	156		9. 執行事故調查及公務聯繫國內旅費680千元。	
			10. 國際道路協會研討會(IRF)年會142千元，智慧運輸世界大會(ITS)142千元，亞洲鐵道技術交流會議153千元，國際鐵道安全協會研討會(IRSC)285千元，合共722千元(詳派員出國計畫預算類別表)。	
			11. 運送鐵公路事故殘骸至國內外運費300千元。	
			12. 赴事故現場短程車資80千元。	
			13. 購置現場量測、蒐證、定位設備(坡度儀、胎紋胎壓、胎痕測量設備、水準儀等)156千元。	

**國家運輸安全調查委員會**  
**歲出計畫提要及分支計畫概況表**

經資門併計

中華民國110年度

單位：新臺幣千元

工作計畫名稱及編號	3203910300 運輸系統安全分析與工程鑑定	預算金額	3,938
-----------	--------------------------	------	-------

計畫內容：

1. 運輸事故之人為因素分析與工程技術支援。
2. 運輸安全自願報告系統之建置與運作。
3. 運輸事故調查能量之建立。
4. 運輸安全統計研究與改善建議追蹤。
5. 國內外相關機關之聯繫與合作。

預期成果：

1. 建立專業之調查鑑定與分析團隊，有效支援重大運輸事故調查。
2. 促進安全資料與資訊之蒐集、分析、應用與分享。
3. 統計與追蹤安全改善建議之執行情形。
4. 建置專業的運輸事故工程鑑定能量。

分支計畫及用途別科目	金額	承辦單位	說明
01 人為因素及安全分析業務	2,627	運輸安全組	
2000 業務費	2,533		
2003 教育訓練費	981		
2018 資訊服務費	550		
2036 按日按件計資酬金	100		
2045 國內組織會費	81		
2051 物品	60		
2054 一般事務費	540		
2072 國內旅費	191		
2084 短程車資	30		
3000 設備及投資	94		
3020 機械設備費	94		
02 運具紀錄器及工程鑑定業務	1,311	運輸工程組	
2000 業務費	1,217		
2003 教育訓練費	180		
2036 按日按件計資酬金	80		
2045 國內組織會費	65		

**國家運輸安全調查委員會**  
**歲出計畫提要及分支計畫概況表**

經資門併計

中華民國110年度

單位：新臺幣千元

工作計畫名稱及編號	3203910300 運輸系統安全分析與工程鑑定		預算金額	3,938
分支計畫及用途別科目	金額	承辦單位	說 明	
2051 物品	65		4.運輸工程相關書籍及裝備耗材等65千元。	
2054 一般事務費	350		5.工程技術評估、模擬、資料檢索費200千元，國內調查人員研討會報名費70千元，刊物及報告印製等60千元，雜項支出20千元，合共350千元。	
2069 設施及機械設備養護費	190		6.工程檢測設備養護190千元。	
2072 國內旅費	140		7.執行工程鑑定、委託測試及公務聯繫國內旅費140千元。	
2078 國外旅費	102		8.飛航事故紀錄器調查員(AIR)年會102千元(詳派員出國計畫預算類別表)。	
2084 短程車資	45		9.執行工程鑑定、委託測試及公務聯繫短程車資45千元。	
3000 設備及投資	94		10.紀錄器拆解工具與清潔設備等94千元。	
3020 機械設備費	94			



# 國家運輸安全調查委員會 歲出計畫提要及分支計畫概況表

經資門併計

中華民國110年度

單位：新臺幣千元

工作計畫名稱及編號	3203910400 精進運輸事故調查技術與預防研究	預算金額	36,723
-----------	----------------------------	------	--------

**計畫內容：**

1. 本計畫係依照本會施政目標及科技施政藍圖，提出4年期「建立多模組運輸事故調查能量計畫」。本年度為第2年，共有6項研究項目，包括：建立多模組運具紀錄器解讀能量、促進亞太地區運具紀錄器國際合作與技術交流、事故現場快速測繪技術、建立運具工程失效分析能量、建置整合性安全調查方法與分析系統、建置多模組人為因素分析技術。
2. 本計畫規劃建置船舶、鐵道、公路運具紀錄器解讀能量，並發展損壞航電裝置的解讀技術。建置飛航資料紀錄器解讀共享資料庫，強化國際合作與技術交流。導入先進LiDAR光達及大範圍高精度無人機空拍技術、強化3D點雲資料處理技術、模型建構技術等事故現場快速測繪技術。建立鐵道車輛系統動態分析、結構碰撞分析、多體動力學分析等技術，持續提升本會對各式運具工程失效分析能量。
3. 本計畫規劃建置系統性的運輸事故調查及分析系統，培育本會調查員應用事故肇因模型、發展調查程序，以蒐集與整理證據資料、識別事故發生之關鍵事件、探究關鍵事件之根本原因、分析根本原因之安全風險、評估安全控管措施之有效性與改善措施等，本計畫規劃逐步建置適用於各模組運輸事故之整合性安全調查方法，並據以發展陸海空事故之調查作業平台。

**預期成果：**

1. 國籍航空器飛航紀錄器解讀率100%。
2. 船舶與鐵道運具紀錄裝置解讀率達80%。
3. 建立車輛事故資料紀錄裝置解讀系統60%。
4. 重大陸運事故現場測繪作業於事故發生後180分鐘內完成。
5. 完成鐵道行車穩定度模擬系統(Simpack)應用研究2案例。
6. 完成多體動力模擬(LS-Dyna)應用研究2案例。
7. 完成計算流體力學模擬應用研究1案例。
8. 建置水路/公路模組安全調查作業系統與安全調查方法指引手冊，並研究2案例。
9. 建置多模組生還因素調查指引手冊與相關訓練教材，並研究2案例。

分支計畫及用途別科目	金額	承辦單位	說明
01 科技計畫基本工作維持	8,830	運輸工程組	1. 影印機租金264千元。
2000 業務費	8,380		2. 專任人員5位580千元×5=2,900千元，會外共同主持人7位144千元×7=1,008千元，兼任人員16位72千元×16=1,152千元，超時工作加班費42千元，臨時工資50千元，全年合共5,152千元。
2021 其他業務租金	264		3. 專家演講費40千元。
2033 臨時人員酬金	5,152		4. 水路事故船舶模擬與分析研究600千元，國際鐵道安全調查與監理法規之調和研究800千元，公路安全關注議題之探討與研擬600千元，合共2,000千元。
2036 按日按件計資酬金	40		5. 行政庶務及文具用品等100千元。
2039 委辦費	2,000		6. 環境佈置、清潔、座談會及雜支等500千元。
2051 物品	100		7. 美國運輸研究委員會(TRB)年會126千元，亞洲運輸事故調查會議60千元，德國柏林鐵道論壇138千元，合共324千元(詳派員出國計畫預算類別表)。
2054 一般事務費	500		8. 鐵道事故檢測設備450千元。
2078 國外旅費	324		1. 飛航資料解讀系統訓練(Insight/FAS)150千元，英國MAIB船舶紀錄器解讀訓練250千元
3000 設備及投資	450		
3020 機械設備費	450		
02 提升運輸事故調查工程能量計畫	19,638	運輸工程組	

**國家運輸安全調查委員會**  
**歲出計畫提要及分支計畫概況表**

經資門併計

中華民國110年度

單位：新臺幣千元

工作計畫名稱及編號	3203910400 精進運輸事故調查技術與預防研究	預算金額	36,723
分支計畫及用途別科目	金額	承辦單位	說 明
2000 業務費	9,368		，新式旋翼機損壞紀錄器解讀訓練150千元 ，合共550千元(詳派員出國計畫預算類別表)。 2. 飛航資料解讀分析軟體使用服務費520千元 ，A350/B777新式飛航紀錄器下載裝備使用服務費120千元，計算模擬軟體租金180千元 ，國網中心軟體租金200千元，合共1,020千元。 3. 租用研究船或偵搜打撈船2,800千元。 4. 無人機保險費用98千元。 5. 專家學者出席費、講座鐘點費及稿費220千元。 6. 行政庶務及文具用品、運輸工程相關書籍、電腦周邊及耗材、顯微鏡耗材及實驗材料、無人機電池及耗材、大圖輸出機耗材等745千元。 7. 刊物及報告印製等50千元，工程技術評估、檢測、模擬、資料檢索費360千元，舉辦科技計畫研討會及成果發表會300千元，運具結構及材料破壞分析測試500千元，重大海上空難偵搜與打撈演練500千元，現場測量及事故調查演練200千元，收集相關研究資料等120千元，合共2,030千元。 8. 量測設備維護67千元，Keyence數位顯微鏡維護80千元，光學掃描系統設備維護100千元，MADAS海事事務資料分析系統設備維護100千元，手持式螢光分析儀維護40千元，中短距離光達蒐證裝備維護348千元，合共735千元。 9. 研究計畫執行期間所需國內差旅費240千元。 10. 材料事故調查員年會(AIM) 112千元，旋翼機紀錄器解讀分析研討會114千元，亞太事故調查工程技術論壇115千元，先進材料與結構失效分析研討會142千元，歐盟飛航資料監控會議112千元，運具計算流體力學研討會120千元，歐盟飛航紀錄器標準工作小組會議105千元，歐盟調查工程技術研討會
2003 教育訓練費	550		
2018 資訊服務費	1,020		
2021 其他業務租金	2,800		
2027 保險費	98		
2036 按日按件計資酬金	220		
2051 物品	745		
2054 一般事務費	2,030		
2069 設施及機械設備養護費	735		
2072 國內旅費	240		
2078 國外旅費	930		
3000 設備及投資	10,270		
3020 機械設備費	5,250		
3030 資訊軟硬體設備費	4,870		
3035 雜項設備費	150		

**國家運輸安全調查委員會**  
**歲出計畫提要及分支計畫概況表**  
中華民國110年度

經資門併計

單位：新臺幣千元

工作計畫名稱及編號	3203910400 精進運輸事故調查技術與預防研究	預算金額	36,723
分支計畫及用途別科目	金額	承辦單位	說 明
03 建立整合性安全調查計畫	8,255	運輸安全組	110千元，合共930千元(詳派員出國計畫預算類別表)。
2000 業務費	2,155		11. 建置運輸事故現場測繪資料及底圖整合平台 3,150千元，受損之新式飛航紀錄器解讀裝備(2/3)2,100千元，合共5,250千元。
2003 教育訓練費	178		12. 大範圍事故現場快速空偵設備軟體更新150千元，空載視訊影像分析軟體更新80千元，運具計算流體力學模擬分析系統4,640千元，合共4,870千元。
2018 資訊服務費	642		13. 為維持本會現場蒐證裝備及能量，採購陸上及海上用途的各種電子器材或零組件150千元。
2036 按日按件計資酬金	140		1. 客艙安全調查178千元(詳派員出國計畫預算類別表)。
2051 物品	120		2. 飛航駕駛班表疲勞分析雲端服務142千元，國際航空與水路安全技術文件資料庫500千元，合共642千元。
2054 一般事務費	770		3. 專家諮詢與出席費60千元，翻譯、校稿與審稿80千元，合共140千元。
2072 國內旅費	160		4. 專案海報、辦公器具、計畫相關研究器材及書籍等120千元。
2078 國外旅費	145		5. 辦理運輸事故調查研討會500千元，問卷調查相關費用100千元，計畫人員參加研討會所需報名費及註冊費60千元，收集相關研究資料60千元，計畫相關報告印刷裝訂50千元，合共770千元。
3000 設備及投資	6,100		6. 研究計畫執行期間所需國內旅費160千元。
3020 機械設備費	1,600		7. 全球航空運輸研究研討會145千元(詳派員出國計畫預算類別表)。
3030 資訊軟硬體設備費	4,500		8. 整合式眼動儀設備1,600千元。
			9. 微軟SQL Server資料庫企業版1,500千元，建置水路與公路事故肇因分析管理系統(1/2)3,000千元，合共4,500千元。

**國家運輸安全調查委員會**  
**歲出計畫提要及分支計畫概況表**

經資門併計

中華民國110年度

單位：新臺幣千元

工作計畫名稱及編號	3203919800 第一預備金	預算金額	30
-----------	------------------	------	----

計畫內容：  
係供各項計畫原預算不足時依規定程序動支。

預期成果：  
使各項計畫順利執行。

分支計畫及用途別科目	金額	承辦單位	說明
01 第一預備金	30	各組室	按經常支出總額百分之一範圍內計列。
6000 預備金	30		
6005 第一預備金	30		

# 國家運輸安全調查委員會 各項費用彙計表

中華民國110年度

單位：新臺幣千元

工作計畫名稱及編號 第一、二級用途別 科目名稱及編號	3203910100 一般行政	3203910200 運輸事故調查	3203910300 運輸系統安全 分析與工程鑑定	3203910400 精進運輸事故 調查技術與預 防研究	3203919800 第一預備金	合 計
合 計	137,628	12,479	3,938	36,723	30	190,798
1000 人事費	117,665	-	-	-	-	117,665
1010 政務人員待遇	8,255	-	-	-	-	8,255
1015 法定編制人員待遇	13,080	-	-	-	-	13,080
1020 約聘僱人員待遇	65,873	-	-	-	-	65,873
1025 技工及工友待遇	825	-	-	-	-	825
1030 獎金	11,878	-	-	-	-	11,878
1035 其他給與	952	-	-	-	-	952
1040 加班值班費	5,381	-	-	-	-	5,381
1050 退休離職儲金	4,411	-	-	-	-	4,411
1055 保險	7,010	-	-	-	-	7,010
2000 業務費	17,660	12,049	3,750	19,903	-	53,362
2003 教育訓練費	100	3,717	1,161	728	-	5,706
2006 水電費	1,420	-	-	-	-	1,420
2009 通訊費	876	-	-	-	-	876
2018 資訊服務費	1,549	-	550	1,662	-	3,761
2021 其他業務租金	5,061	100	-	3,064	-	8,225
2024 稅捐及規費	32	-	-	-	-	32
2027 保險費	527	-	-	98	-	625
2030 兼職費	544	-	-	-	-	544
2033 臨時人員酬金	393	-	-	5,152	-	5,545
2036 按日按件計資酬金	191	675	180	400	-	1,446
2039 委辦費	-	-	-	2,000	-	2,000
2042 國際組織會費	-	230	-	-	-	230
2045 國內組織會費	-	40	146	-	-	186
2051 物品	972	700	125	965	-	2,762
2054 一般事務費	5,341	1,913	890	3,300	-	11,444
2063 房屋建築養護費	100	-	-	-	-	100
2066 車輛及辦公器具養護費	137	-	-	-	-	137
2069 設施及機械設備養護費	65	-	190	735	-	990
2072 國內旅費	94	1,353	331	400	-	2,178

**國家運輸安全調查委員會**  
**各項費用彙計表**

中華民國110年度

單位：新臺幣千元

工作計畫名稱及編號 第一、二級用途別 科目名稱及編號	3203910100 一般行政	3203910200 運輸事故調查	3203910300 運輸系統安全 分析與工程鑑定	3203910400 精進運輸事故 調查技術與預 防研究	3203919800 第一預備金	合 計
2075 大陸地區旅費	-	213	-	-	-	213
2078 國外旅費	-	2,578	102	1,399	-	4,079
2081 運費	50	360	-	-	-	410
2084 短程車資	50	170	75	-	-	295
2093 特別費	158	-	-	-	-	158
3000 設備及投資	2,303	430	188	16,820	-	19,741
3020 機械設備費	-	330	188	7,300	-	7,818
3030 資訊軟硬體設備費	1,880	-	-	9,370	-	11,250
3035 雜項設備費	423	100	-	150	-	673
6000 預備金	-	-	-	-	30	30
6005 第一預備金	-	-	-	-	30	30

本頁空白

國家運輸安全  
歲出一級用途  
中華民國

科 目				經 常 支				
款	項	目	節	名 稱	人事費	業務費	獎補助費	債務費
2				行政院主管				
	15			國家運輸安全調查委員會	117,665	53,362	-	-
				行政支出	117,665	53,362	-	-
		1		一般行政	117,665	17,660	-	-
		2		運輸事故調查	-	12,049	-	-
		3		運輸系統安全分析與工程鑑定	-	3,750	-	-
		4		精進運輸事故調查技術與預防研究	-	19,903	-	-
		5		第一預備金	-	-	-	-



調查委員會  
別科目分析表

110年度

單位：新臺幣千元

出		資本支出					合計
預備金	小計	業務費	設備及投資	獎補助費	預備金	小計	
30	171,057	-	19,741	-	-	19,741	190,798
30	171,057	-	19,741	-	-	19,741	190,798
-	135,325	-	2,303	-	-	2,303	137,628
-	12,049	-	430	-	-	430	12,479
-	3,750	-	188	-	-	188	3,938
-	19,903	-	16,820	-	-	16,820	36,723
30	30	-	-	-	-	-	30

國家運輸安全  
資本支出  
中華民國

科 目				設 備				
款	項	目	節	名 稱 及 編 號	土地	房屋建築及設備	公共建設及設施	機械設備
2				0003000000 行政院主管				
	15			0003910000 國家運輸安全調查委員會	-	-	-	7,818
				3203910000 行政支出	-	-	-	7,818
		1		3203910100 一般行政	-	-	-	-
		2		3203910200 運輸事故調查	-	-	-	330
		3		3203910300 運輸系統安全分析與工程鑑定	-	-	-	188
		4		3203910400 精進運輸事故調查技術與預防研究	-	-	-	7,300

調查委員會  
分析表  
110年度

單位：新臺幣千元

及		投			資		其他資本支出	合 計
運輸設備	資訊軟體設備	雜項設備	權 利	投 資				
-	11,250	673	-	-	-	-	19,741	
-	11,250	673	-	-	-	-	19,741	
-	1,880	423	-	-	-	-	2,303	
-	-	100	-	-	-	-	430	
-	-	-	-	-	-	-	188	
-	9,370	150	-	-	-	-	16,820	

**國家運輸安全調查委員會**  
**人事費彙計表**

中華民國110年度

單位：新臺幣千元

人 事 費 別	金 額	說 明
一、民意代表待遇	-	
二、政務人員待遇	8,255	政務人員5人全年薪資。
三、法定編制人員待遇	13,080	法定編制人員15人全年薪資。
四、約聘僱人員待遇	65,873	約聘人員53人全年薪資。
五、技工及工友待遇	825	技工及駕駛2人全年薪資。
六、獎金	11,878	法定編制人員、技工與駕駛考績獎金及員工年終獎金。
七、其他給與	952	員工休假補助費。
八、加班值班費	5,381	超時工作加班費189千元，不休假加班費4,892千元及值班費300千元。
九、退休退職給付	-	
十、退休離職儲金	4,411	政務人員、法定編制人員、約聘人員公提退休、離職儲金及技工、駕駛退休準備金。
十一、保險	7,010	員工健保、公保及勞保公提保險費。
十二、調待準備	-	
合 計	117,665	

本頁空白

國家運輸安全  
預算員額  
中華民國

科 目				員 額 ( 單位：													
款	項	目	節 名 稱	職 員		警 察		法 警		駐 警		工 友		技 工		駕 駛	
				本年度	上年度	本年度	上年度	本年度	上年度	本年度	上年度	本年度	上年度	本年度	上年度	本年度	上年度
2																	
	15																
			1	0003000000 行政院主管													
				0003910000 國家運輸安全調查 委員會	20	20	-	-	-	-	-	-	-	-	1	1	1
				3203910100 一般行政	20	20	-	-	-	-	-	-	-	-	1	1	1

調查委員會  
明細表

110年度

單位：新臺幣千元

人								年 需 經 費			說 明
聘 用		約 僱		駐外雇員		合 計		本 年 度	上 年 度	比 較	
本 年 度	上 年 度	本 年 度	上 年 度	本 年 度	上 年 度	本 年 度	上 年 度				
53	53	-	-	-	-	75	75	112,284	110,935	1,349	
53	53	-	-	-	-	75	75	112,284	110,935	1,349	本年度以業務費支付「臨時人員」、「勞務承攬」支出，包括： <ol style="list-style-type: none"> <li>1. 臨時人員：                             <ol style="list-style-type: none"> <li>(1) 「一般行政」預計進用1人393千元。</li> <li>(2) 「精進運輸事故調查技術與預防研究」預計進用會外共同主持人、專、兼任人員等28人及臨時工5,152千元。</li> </ol> </li> <li>2. 勞務承攬：「一般行政」預計進用3人1,479千元。</li> </ol>

**國家運輸安全調查委員會  
公務車輛明細表**

中華民國110年度

單位：新臺幣千元

車輛數	車輛種類	乘客人數 不含司機	購置 年月	汽缸總 排氣量 (立方公分)	油料費			養護費	其他	備註
					數量(公升)	單價(元)	金額			
現有車輛：										
1	首長專用車	4	96.08	2,980	1,668	25.60	43	51	54	0631-QT。
1	小貨車	4	108.10	1,996	1,668	21.70	36	9	13	BEH-8092。
	合計				3,336		79	60	67	



本頁空白

預算員額： 職員 20 人 技工 1 人  
 警察 0 人 駕駛 1 人  
 法警 0 人 聘用 53 人  
 駐警 0 人 約僱 0 人  
 工友 0 人 駐外雇員 0 人

合計： 75 人

國家運輸安全

現有辦公房

中華民國

區 分	自有				無償借用		
	單位數	面積	取得成本	年需養護費	單位數	面積	年需養護費
一、辦公房屋	2樓層	2,134.48	46,766	80		-	-
二、機關宿舍		-	-	-		99.19	-
1 首長宿舍		-	-	-	1戶	99.19	-
2 單房間職務宿舍		-	-	-		-	-
3 多房間職務宿舍		-	-	-		-	-
三、其他		-	-	-		-	-
合 計		2,134.48	46,766	80		99.19	-

# 調查委員會

## 舍明細表

110年度

單位：新臺幣千元，平方公尺

有償租用或借用					合計			
單位數	面積	押金	租金	年需養護費	面積	押金	租金	年需養護費
	1,060.53	1,190	4,800	20	3,195.01	1,190	4,800	100
	-	-	-	-	99.19	-	-	-
	-	-	-	-	99.19	-	-	-
	-	-	-	-	-	-	-	-
	-	-	-	-	-	-	-	-
	-	-	-	-	-	-	-	-
	1,060.53	1,190	4,800	20	3,294.20	1,190	4,800	100

本頁空白

**國家運輸安全調查委員會  
派員出國計畫預算總表**

中華民國110年度

單位：新臺幣千元

類 別	本 年 度 計 畫 項 數	本 年 度 預 計 人 天	本 年 度 預 算 數	上 年 度 計 畫 項 數	上 年 度 核 定 人 天	上 年 度 預 算 數
合 計	43	502	8,685	40	571	9,769
考 察	-	-	-	-	-	-
視 察	-	-	-	-	-	-
訪 問	-	-	-	-	-	-
開 會	27	253	4,079	25	259	3,852
談 判	-	-	-	-	-	-
進 修	16	249	4,606	15	312	5,917
研 究	-	-	-	-	-	-
實 習	-	-	-	-	-	-

國家運輸安全  
派員出國計畫預算類別表  
中華民國

計畫名稱及領域代碼	擬前往國家或地區	主要會議議題 談判重點等	預計天數	擬派人數	旅費	
					交通費	生活費
一·定期會議						
01 國際運輸安全協會年會 (ITSA) - 28	挪威	1.高階運輸安全技術交流。 2.強化國際運輸合作平台。	8	4	220	293
02 國際飛安調查員協會年會 (ISASI) - 28	澳洲	1.航空調查經驗交流。 2.加強國際合作平台。	7	1	40	43
03 國際航空安全會議 (EASA-FAA IASC) - 28	美國	1.航空調查經驗交流。 2.加強國際合作平台。	7	1	50	50
04 亞洲事故調查員協會會議 (AsiaSASI) - 28	新加坡	1.航空調查經驗交流。 2.加強國際合作平台。	5	1	24	32
05 國際飛安基金會年會 - 28	巴西	1.航空調查經驗交流。 2.加強國際合作平台。	7	1	80	63
06 國際衛星輔助搜救組織 (COSPAS-SARSAT) 年度會議 - 28	加拿大	收集全球各廠商對各項衛星相關搜救設備之製造生產狀況，尋求國際合作。	8	1	48	38
07 國際海事模擬機論壇 - 28	丹麥	1.吸收海事模擬機相關知識。 2.發展事故調查技術。	8	1	60	30
08 國際道路協會研討會 (IRF) 年會 - 28	杜拜	1.公路專業技術經驗交流。 2.加強國際合作平台。	8	1	27	65
09 智慧運輸世界大會 (ITS) - 28	德國	1.公路專業技術經驗交流。 2.加強國際合作平台。	8	1	42	50
10 亞洲鐵道技術交流會議 - 28	日本	1.鐵道調查經驗交流。 2.加強國際合作平台。	6	2	38	95
11 國際鐵道安全協會研討會 (IRSC) - 28	美國	1.鐵道安全專業知識經驗交流。 2.加強國際合作平台。	9	2	76	76
12 飛航事故紀錄器調查員 (AIR)年會 - 28	英國	1.航空專業技術經驗交流。 2.加強國際合作平台。	7	1	48	50
13 美國運輸研究委員會 (TRB)	美國	瞭解世界各國於運輸領	9	1	48	75

調查委員會  
一開會、談判

110年度

單位：新臺幣千元

預算		歸屬預算科目	最近三次有關同一出國計畫之實際執行情形			
辦公費	合計		出國地點	出國期間	出國人數	國外旅費
54	567	運輸事故調查	法國	105.05	1	89
			日本	106.09	2	100
			加拿大	108.05	1	154
24	107	運輸事故調查	美國	106.08	1	110
			阿拉伯	107.10	1	96
			荷蘭	108.09	1	121
15	115	運輸事故調查	無		-	-
					-	-
					-	-
6	62	運輸事故調查	日本	105.08	1	54
			巴基斯坦	106.12	1	78
5	148	運輸事故調查	阿拉伯聯合大公國	105.11	1	117
			愛爾蘭	106.10	1	98
			美國	107.11	2	356
4	90	運輸事故調查	加拿大	108.11	1	83
					-	-
10	100	運輸事故調查	無		-	-
					-	-
					-	-
50	142	運輸事故調查	無		-	-
					-	-
					-	-
50	142	運輸事故調查	無		-	-
					-	-
					-	-
20	153	運輸事故調查	無		-	-
					-	-
					-	-
133	285	運輸事故調查	無		-	-
					-	-
					-	-
4	102	運輸系統安全分 析與工程鑑定	法國	105.09	1	87
			愛爾蘭	106.09	1	86
			日本	108.09	2	108
3	126	精進運輸事故調	美國	109.01	1	160

國家運輸安全  
派員出國計畫預算類別表  
中華民國

計畫名稱及領域代碼	擬前往國家或地區	主要會議議題 談判重點等	預計天數	擬派人數	旅費	
					交通費	生活費
年會 - 28		域發展重點，吸取新知識及觀念。				
14 亞洲運輸事故調查會議 - 28	日本	1. 航空調查經驗交流。 2. 加強國際合作平台。	5	1	25	30
15 德國柏林鐵道論壇 - 28	德國	1. 鐵道調查經驗交流。 2. 加強國際合作平台。	7	1	72	63
16 材料事故調查員年會(AIM) - 25	法國	1. 航空專業知識經驗交流。 2. 加強國際合作平台。	7	1	51	55
17 旋翼機紀錄器解讀分析研討會 - 25	英國	1. 航空專業知識經驗交流。 2. 加強國際合作平台。	7	1	50	59
18 亞太事故調查工程技術論壇 - 28	日本	1. 亞太調查工程技術交流。 2. 加強國際合作平台。	6	2	30	82
19 先進材料與結構失效分析研討會 - 28	美國	1. 運具先進材料及結構失效工程技術交流。 2. 吸取新知識及觀念。	7	1	55	58
20 歐盟飛航資料監控會議 - 25	比利時	1. 航空專業知識經驗交流。 2. 加強國際合作平台。	6	1	50	45
21 運具計算流體力學研討會 - 28	美國	1. 計算流體技術交流。 2. 加強國際合作平台。	7	1	50	38
22 歐盟飛航紀錄器標準工作小組會議 - 25	法國	1. 航空專業知識經驗交流。 2. 加強國際合作平台。	5	1	50	40
23 歐盟調查工程技術研討會 - 28	歐洲	1. 航空調查經驗交流。 2. 加強國際合作平台。	7	1	50	45
二·不定期會議						
24 事故調查技術精進研討會 - 28	新加坡	1. 航空調查經驗交流。 2. 加強國際合作平台。	5	2	40	90
25 加拿大運安會事故調查合作研商會議 - 28	加拿大	1. 瞭解加拿大運安會公聽會流程。 2. 研究多模組調查報告審議程序。	7	2	160	104



調查委員會  
一開會、談判

110年度

單位：新臺幣千元

預算		歸屬預算科目	最近三次有關同一出國計畫之實際執行情形			
辦公費	合計		出國地點	出國期間	出國人數	國外旅費
		查技術與預防研究			-	-
5	60	精進運輸事故調查	無		-	-
		查技術與預防研究			-	-
3	138	精進運輸事故調查	無		-	-
		查技術與預防研究			-	-
6	112	精進運輸事故調查	德國	107.10	1	98
		查技術與預防研究			-	-
5	114	精進運輸事故調查	無		-	-
		查技術與預防研究			-	-
3	115	精進運輸事故調查	無		-	-
		查技術與預防研究			-	-
29	142	精進運輸事故調查	無		-	-
		查技術與預防研究			-	-
17	112	精進運輸事故調查	德國	106.06	1	79
		查技術與預防研究	荷蘭	107.09	1	61
32	120	精進運輸事故調查	無		-	-
		查技術與預防研究			-	-
15	105	精進運輸事故調查	無		-	-
		查技術與預防研究			-	-
15	110	精進運輸事故調查	無		-	-
		查技術與預防研究			-	-
12	142	運輸事故調查	無		-	-
					-	-
10	274	運輸事故調查	無		-	-
					-	-
					-	-

國家運輸安全  
派員出國計畫預算類別表  
中華民國

計畫名稱及領域代碼	擬前往國家或地區	主要會議議題 談判重點等	預計天數	擬派人數	旅費	
					交通費	生活費
26 澳洲運安會事故調查合作 研商會議 - 28	澳洲	1. 研究澳洲運安會多模 組調查報告審議流程 。 2. 瞭解調查報告新聞發 布流程。	5	3	140	96
27 全球航空運輸研究研討會 - 28	澳洲	1. 全球航空運輸最新研 究議題交流。 2. 發表本會疲勞研究成 果。	8	1	80	46

調查委員會  
一開會、談判

110年度

單位：新臺幣千元

預 算		歸屬預算科目	最近三次有關同一出國計畫之實際執行情形			
辦公費	合 計		出 國 地 點	出 國 期 間	出 國 人 數	國 外 旅 費
15	251	運輸事故調查	無		-	-
					-	-
					-	-
19	145	精進運輸事故調查技術與預防研究	無		-	-
					-	-
					-	-

**國家運輸安全  
派員出國計畫預算類別表**  
中華民國

計畫名稱及領域代碼	擬前往國家	主要研習課程	預計前往期間	預計天數	擬派人數
一、進修					
01 飛航事故調查基礎訓練-28	美國	專業知識訓練。	110.04-110.04	15	2
02 水路事故調查員基礎訓練-28	義大利	專業知識訓練。	110.11-110.11	15	1
03 水路事故調查員進階訓練-28	英國	專業知識訓練。	110.10-110.10	23	1
04 水路國際法規訓練 (IMO Model course 3.22)-28	義大利	專業知識訓練。	110.03-110.03	15	2
05 公路事故調查員基礎訓練-28	美國	專業知識訓練。	110.07-110.07	6	1
06 公路事故調查員進階訓練-28	美國	專業知識訓練。	110.08-110.08	15	2
07 鐵道事故調查員基礎訓練-28	美國	專業知識訓練。	110.05-110.05	6	2
08 鐵道事故調查員進階訓練-28	英國	專業知識訓練。	110.08-110.09	23	1
09 鐵道事故安全調查訓練-28	澳洲	專業知識訓練。	110.11-110.11	6	2
10 安全管理系統專業訓練-28	新加坡	1.學習安全管理系統專業知識。 2.學習使用風險管理工具。	110.09-110.10	7	1
11 認知人因工程專業訓練-28	法國	1.研習認知人因工程、工作分析、組員資源管理等專業知識。 2.研習認知人因工程評估工具於運輸工作之應用。	110.12-110.12	8	1
12 航空安全查核訓練-28	德國	1.研習品質管理與品質保證專業知識。 2.安全查核技術應用。	110.05-110.05	9	2
13 飛航資料解讀系統訓練 (Insight/FAS)-25	加拿大	飛航資料專業訓練。	110.06-110.06	6	1
14 英國MAIB船舶紀錄器解讀訓練-28	英國	船舶紀錄器專業訓練。	110.04-110.04	7	2
15 新式旋翼機損壞紀錄器解讀訓練-25	英國	損壞紀錄器解讀訓練。	110.09-110.09	7	1
16 客艙安全調查-28	美國	學習生還因素相關知識與調查方法。	110.10-110.10	8	1

調查委員會  
一進修、研究、實習

110年度

單位：新臺幣千元

旅		費		預		算		歸屬預算科目	前三年度已派人員人數
生	活	費	機票與出國手續費	書籍學雜等費	合	計			
	150		180	460		790	運輸事故調查	3	
	62		70	35		167	運輸事故調查	0	
	56		130	215		401	運輸事故調查	0	
	124		140	70		334	運輸事故調查	0	
	36		52	35		123	運輸事故調查	0	
	178		74	70		322	運輸事故調查	0	
	103		126	106		335	運輸事故調查	0	
	21		53	215		289	運輸事故調查	0	
	64		112	160		336	運輸事故調查	0	
	52		24	97		173	運輸系統安全分析 與工程鑑定	0	
	33		49	76		158	運輸系統安全分析 與工程鑑定	0	
	130		120	200		450	運輸系統安全分析 與工程鑑定	0	
	40		60	50		150	精進運輸事故調查 技術與預防研究	0	
	80		120	50		250	精進運輸事故調查 技術與預防研究	0	
	39		55	56		150	精進運輸事故調查 技術與預防研究	0	
	73		25	80		178	精進運輸事故調查 技術與預防研究	0	

**國家運輸安全  
派員赴大陸計**  
中華民國

計畫名稱及領域代碼	擬前往地區	擬拜會單位	工 作 內 容	預計前往期間	預計天數	擬派人數
01 中國國際海事會議「高級海事論壇」28	上海	中國國際海事協會	1. 調查經驗交流。 2. 發展事故調查技術。	110.12 - 110.12	3	2
02 民航技術交流研討會28	北京	航空安全辦公室	1. 調查經驗交流。 2. 發展事故調查技術。	110.05 - 110.05	6	2

調查委員會  
 畫預算類別表

110年度

單位：新臺幣千元

旅 費 預 算				歸屬預算科目	前三年內有無赴同一單位拜會	
交通費	生活費	辦公費	合 計		有/無	如有，說明其拜會內容
24	46	5	75	運輸事故調查	無	
42	88	8	138	運輸事故調查	無	

國家運輸安全  
歲出按職能及經  
中華民國

職能 別分類	經濟性 分類	經 常			
		受僱人員報酬	商品及勞務購買支出	債務利息	土地租金支出
總 計		125,240	45,587	-	-
01 一般公共事務		125,240	45,587	-	-



調查委員會  
 濟性綜合分類表  
 110年度

單位：新臺幣千元

支 出				經常支出合計
對企業	經常 對家庭及民間 非營利機構	移 轉 對政府	對國外	
-	-	-	230	171,057
-	-	-	230	171,057

國家運輸安全  
歲出按職能及經  
中華民國

職能 別分類	經濟性 分類	資本			
		投資及增資			資
		對營業基金	對非營業特種基金	對民間企業	對企業
總計		-	-	-	-
01 一般公共事務		-	-	-	-

調查委員會  
 濟性綜合分類表  
 110年度

單位：新臺幣千元

支			出	
本	移	轉	土地購入	無形資產購入
對家庭及民間 非營利機構	對政府	對國外		
-	-	-	-	-
-	-	-	-	-

職能 別分類	經濟性 分類	資本			
		固定		資本	
		住宅	非住宅房屋	營建工程	運輸工具
總計		-	-	-	-
01 一般公共事務		-	-	-	-

調查委員會  
濟性綜合分類表  
110年度

單位：新臺幣千元

支			出		總計
形	成		資本支出合計		
資訊軟體	機器及其他設備	土地改良			
10,520	9,221	-	19,741		190,798
10,520	9,221	-	19,741		190,798

委 辦 計 畫	計 畫 起 訖 年 度	委 辦 內 容	委 辦	
			經 常	
			用 人 費 用	業 務 費 用
合計			1,332	668
1.3203910400 精進運輸事故調查技術與預防研究			1,332	668
(1)水路事故船舶模擬與分析研究	110-110	建構船舶運動數值模式、水域環境資料庫、船舶操縱模擬分析能量，以水路事故案件的船舶VDR及相關資料，進行水路事故船舶模擬與分析。	300	300
(2)國際鐵道安全調查與監理法規之調和研究	110-110	分析國際鐵道監理及調查相關法規，研擬我國安全調查與監理調查相互合作運作機制，並為我國鐵路法、大眾捷運法相關規範及重大運輸事故範圍修訂之依據。	600	200
(3)公路安全關注議題之探討與研擬	110-110	探討與研擬我國公路安全關注議題，廣泛彙析先進國家的現況與進展，供未來執行參辦與修訂相關法規建議之用。	432	168

調查委員會  
分析表  
110年度

單位：新臺幣千元

經 費 之 用 途 分 析					
門 類	資 本	門 類	合 計		
其 他	設 備 購 置	其 他			
-	-	-	2,000		
-	-	-	2,000		
-	-	-	600		
-	-	-	800		
-	-	-	600		

## 國家運輸安全調查委員會

### 立法院審議中央政府總預算案所提決議、附帶決議及注意辦理事項辦理情形報告表

中華民國 109 年度

單位:新臺幣元

決議、附帶決議及注意事項		辦理情形
項次	內 容	
	<b>一、通案決議部分</b>	
(一)	<p>109 年度總預算案針對各機關所屬通案刪減用途別項目決議如下：</p> <ol style="list-style-type: none"> <li>1. 減列大陸地區旅費 40%。</li> <li>2. 減列國外旅費及出國教育訓練費 5%。</li> <li>3. 減列委辦費 3%。</li> <li>4. 減列房屋建築養護費 4%。</li> <li>5. 減列車輛及辦公器具養護費 4%。</li> <li>6. 減列設施及機械設備養護費 4%。</li> <li>7. 減列軍事裝備及設施 4%。</li> <li>8. 減列政令宣導費 15%。</li> <li>9. 減列設備及投資 5%。</li> <li>10. 減列對國內團體之捐助及政府機關間之補助 4%。</li> <li>11. 減列對地方政府之補助 3%。</li> <li>12. 前述 1 至 8 項允許在業務費科目範圍內調整。</li> <li>13. 前述 10 至 11 項允許在獎補助費科目範圍內調整。</li> <li>14. 前述 1 至 11 項若有特殊困難無法依上開原則調整者，可提出其他可刪減項目，經主計總處審核同意後予以代替補足。</li> <li>15. 如總刪減數未達 246 億元（約 1.17%），需另予補足，並由主計總處優先自第 3 至 7 及 9 項刪減。</li> </ol> <p>109 年度中央政府總預算案針對各機關及所屬統刪項目如下：</p> <ol style="list-style-type: none"> <li>1. 大陸地區旅費：統刪 40%，其中國家發展委員會、警政署及所屬、役政署、移民署、空中勤務總隊、關務署及所屬、教育部、國民及學前教育署、體育署、國家圖書館、國家教育研究院、法務部、司法官學院、廉政署、矯正署及所屬、臺灣高等檢察署、調查局、工業局、標準檢驗局及所屬、交通部、中央氣象局、觀光局及所屬、原子能委員會、輻射偵測中心、放射性物料管理局、農業委員會、林務局、水土保持局、農業試驗所、農業藥物毒物試驗所、特有生物研究保育中心、種苗改良繁殖場、高雄區農業改良場、漁業署及所屬、動植物防疫檢疫局及所屬、農糧署及所屬、衛生福利部、新竹科學工業園區管理局、金融監督管理委員會、保險局、海洋委員會、國軍退除役官兵輔導委員會改以其他項目刪減替代，科目自行調整。</li> <li>2. 國外旅費及出國教育訓練費：除法律義務支出不刪外，其餘統刪 5%，其中國家安全會議、行政院、主計總處、</li> </ol>	依決議辦理。



# 國家運輸安全調查委員會

## 立法院審議中央政府總預算案所提決議、附帶決議及注意辦理事項辦理情形報告表

中華民國 109 年度

單位:新臺幣元

決議、附帶決議及注意事項		辦理情形
項次	內 容	
	<p>人事行政總處、公務人力發展學院、國家發展委員會、檔案管理局、客家委員會及所屬、中央選舉委員會及所屬、公平交易委員會、公共工程委員會、立法院、司法院、法官學院、臺灣高等法院、考試院、考選部、銓敘部、國家文官學院及所屬、公務人員退休撫卹基金監理委員會、公務人員退休撫卹基金管理委員會、審計部、內政部、營建署及所屬、警政署及所屬、中央警察大學、消防署及所屬、役政署、移民署、建築研究所、空中勤務總隊、外交部、領事事務局、國防部、國防部所屬、國庫署、賦稅署、高雄國稅局、北區國稅局及所屬、南區國稅局及所屬、關務署及所屬、財政資訊中心、教育部、國民及學前教育署、體育署、青年發展署、國家圖書館、國立公共資訊圖書館、國家教育研究院、法務部、司法官學院、法醫研究所、廉政署、矯正署及所屬、臺灣高等檢察署、調查局、工業局、標準檢驗局及所屬、水利署及所屬、中小企業處、加工出口區管理處及所屬、中央地質調查所、能源局、交通部、民用航空局、中央氣象局、觀光局及所屬、運輸研究所、公路總局及所屬、職業安全衛生署、勞動基金運用局、僑務委員會、原子能委員會、輻射偵測中心、放射性物料管理局、核能研究所、農業委員會、林務局、水土保持局、農業試驗所、林業試驗所、水產試驗所、畜產試驗所、家畜衛生試驗所、農業藥物毒物試驗所、特有生物研究保育中心、種苗改良繁殖場、苗栗區農業改良場、臺南區農業改良場、高雄區農業改良場、花蓮區農業改良場、漁業署及所屬、動植物防疫檢疫局及所屬、農業金融局、農糧署及所屬、毒物及化學物質局、環境檢驗所、環境保護人員訓練所、科技部、新竹科學工業園區管理局、南部科學工業園區管理局、金融監督管理委員會、保險局、檢查局、海洋委員會改以其他項目刪減替代，科目自行調整。</p> <p>3. 委辦費：除法律義務支出不刪外，其餘統刪 3%，其中國家安全會議、公共工程委員會、審計部、內政部、消防署及所屬、移民署、國防部、國防部所屬、國庫署、國家教育研究院、交通部、中央氣象局、觀光局及所屬、運輸研究所、公路總局及所屬、家畜衛生試驗所、臺南區農業改良場、花蓮區農業改良場、動植物防疫檢疫局及所屬、中部科學工業園區管理局改以其他項目刪減替代，科目自行調整。</p> <p>4. 軍事裝備及設施、房屋建築養護費、車輛及辦公器具養</p>	

# 國家運輸安全調查委員會

## 立法院審議中央政府總預算案所提決議、附帶決議及注意辦理事項辦理情形報告表

中華民國 109 年度

單位:新臺幣元

決議、附帶決議及注意事項		辦理情形
項次	內 容	
	<p>護費、設施及機械設備養護費：統刪 5%，其中行政院、主計總處、公務人力發展學院、國家發展委員會、檔案管理局、中央選舉委員會及所屬、公平交易委員會、司法院、智慧財產法院、銓敘部、公務人員退休撫卹基金監理委員會、審計部、審計部臺北市審計處、審計部新北市審計處、審計部桃園市審計處、審計部臺中市審計處、審計部臺南市審計處、審計部高雄市審計處、內政部、警政署及所屬、中央警察大學、消防署及所屬、空中勤務總隊、國防部、國防部所屬、國庫署、賦稅署、臺北國稅局、高雄國稅局、北區國稅局及所屬、中區國稅局及所屬、南區國稅局及所屬、關務署及所屬、國有財產署及所屬、財政資訊中心、教育部、國民及學前教育署、體育署、國家圖書館、國立公共資訊圖書館、國立教育廣播電臺、國家教育研究院、法務部、司法官學院、法醫研究所、廉政署、矯正署及所屬、行政執行署及所屬、最高檢察署、臺灣高等檢察署、臺灣高等檢察署臺中檢察分署、臺灣高等檢察署臺南檢察分署、臺灣高等檢察署高雄檢察分署、臺灣高等檢察署花蓮檢察分署、臺灣高等檢察署智慧財產檢察分署、臺灣臺北地方檢察署、臺灣士林地方檢察署、臺灣新北地方檢察署、臺灣桃園地方檢察署、臺灣新竹地方檢察署、臺灣苗栗地方檢察署、臺灣臺中地方檢察署、臺灣南投地方檢察署、臺灣彰化地方檢察署、臺灣雲林地方檢察署、臺灣嘉義地方檢察署、臺灣臺南地方檢察署、臺灣橋頭地方檢察署、臺灣高雄地方檢察署、臺灣屏東地方檢察署、臺灣臺東地方檢察署、臺灣花蓮地方檢察署、臺灣宜蘭地方檢察署、臺灣基隆地方檢察署、臺灣澎湖地方檢察署、福建高等檢察署金門檢察分署、福建金門地方檢察署、福建連江地方檢察署、調查局、中小企業處、加工出口區管理處及所屬、交通部、民用航空局、中央氣象局、觀光局及所屬、運輸研究所、公路總局及所屬、原子能委員會、放射性物料管理局、農業委員會、水土保持局、家畜衛生試驗所、農業藥物毒物試驗所、特有生物研究保育中心、臺南區農業改良場、漁業署及所屬、動植物防疫檢疫局及所屬、新竹科學工業園區管理局、中部科學工業園區管理局、銀行局、海洋委員會、海巡署及所屬改以其他項目刪減替代，科目自行調整。</p> <p>5. 政令宣導費：統刪 15%，其中主計總處、中央選舉委員會及所屬、促進轉型正義委員會、銓敘部、審計部、內</p>	

# 國家運輸安全調查委員會

## 立法院審議中央政府總預算案所提決議、附帶決議及注意辦理事項辦理情形報告表

中華民國 109 年度

單位:新臺幣元

決議、附帶決議及注意事項		辦理情形
項次	內 容	
	<p>政部、警政署及所屬、消防署及所屬、役政署、建築研究所、空中勤務總隊、國庫署、高雄國稅局、北區國稅局及所屬、中區國稅局及所屬、南區國稅局及所屬、關務署及所屬、國有財產署及所屬、財政資訊中心、國民及學前教育署、國立公共資訊圖書館、國立教育廣播電臺、交通部、中央氣象局、公路總局及所屬、原子能委員會、放射性物料管理局、林務局、水土保持局、漁業署及所屬、動植物防疫檢疫局及所屬、毒物及化學物質局、環境檢驗所、新竹科學工業園區管理局、海洋委員會改以其他項目刪減替代，科目自行調整。</p> <p>6. 設備及投資：除法律義務支出及資產作價投資不刪外，其餘統刪 6%，其中立法院、司法院、最高法院、最高行政法院、臺北高等行政法院、臺中高等行政法院、高雄高等行政法院、公務員懲戒委員會、法官學院、智慧財產法院、臺灣高等法院臺中分院、臺灣高等法院臺南分院、臺灣高等法院高雄分院、臺灣高等法院花蓮分院、臺灣士林地方法院、臺灣新北地方法院、臺灣新竹地方法院、臺灣苗栗地方法院、臺灣臺中地方法院、臺灣南投地方法院、臺灣彰化地方法院、臺灣雲林地方法院、臺灣嘉義地方法院、臺灣臺南地方法院、臺灣橋頭地方法院、臺灣高雄地方法院、臺灣屏東地方法院、臺灣臺東地方法院、臺灣花蓮地方法院、臺灣宜蘭地方法院、臺灣基隆地方法院、臺灣澎湖地方法院、臺灣高雄少年及家事法院、福建高等法院金門分院、福建金門地方法院、福建連江地方法院、審計部、審計部臺北市審計處、審計部新北市審計處、審計部桃園市審計處、審計部臺南市審計處、審計部高雄市審計處、消防署及所屬、役政署、建築研究所、外交及國際事務學院、財政部、國庫署、賦稅署、臺北國稅局、中區國稅局及所屬、國有財產署及所屬、財政資訊中心、國家圖書館、國立公共資訊圖書館、國立教育廣播電臺、國家教育研究院、法務部、司法官學院、法醫研究所、廉政署、矯正署及所屬、行政執行署及所屬、最高檢察署、臺灣高等檢察署、臺灣高等檢察署臺中檢察分署、臺灣高等檢察署臺南檢察分署、臺灣高等檢察署高雄檢察分署、臺灣高等檢察署花蓮檢察分署、臺灣高等檢察署智慧財產檢察分署、臺灣臺北地方檢察署、臺灣士林地方檢察署、臺灣新北地方檢察署、臺灣桃園地方檢察署、臺灣新竹地方檢察署、臺灣苗栗地方檢察署、臺灣臺中地方檢察署、臺灣</p>	

# 國家運輸安全調查委員會

## 立法院審議中央政府總預算案所提決議、附帶決議及注意辦理事項辦理情形報告表

中華民國 109 年度

單位:新臺幣元

決議、附帶決議及注意事項		辦理情形
項次	內 容	
	<p>南投地方檢察署、臺灣雲林地方檢察署、臺灣嘉義地方檢察署、臺灣臺南地方檢察署、臺灣橋頭地方檢察署、臺灣高雄地方檢察署、臺灣屏東地方檢察署、臺灣臺東地方檢察署、臺灣花蓮地方檢察署、臺灣宜蘭地方檢察署、臺灣基隆地方檢察署、臺灣澎湖地方檢察署、福建高等檢察署金門檢察分署、福建金門地方檢察署、福建連江地方檢察署、調查局、工業局、水利署及所屬、中央氣象局、觀光局及所屬、運輸研究所、公路總局及所屬、金融監督管理委員會、海洋委員會改以其他項目刪減替代，科目自行調整。</p> <p>7. 對國內團體之捐助與政府機關間之補助：除法律義務支出不刪外，其餘統刪 4%，其中司法院、內政部、警政署及所屬、消防署及所屬、法務部、臺灣臺北地方檢察署、臺灣士林地方檢察署、臺灣新北地方檢察署、臺灣桃園地方檢察署、臺灣新竹地方檢察署、臺灣苗栗地方檢察署、臺灣臺中地方檢察署、臺灣南投地方檢察署、臺灣彰化地方檢察署、臺灣雲林地方檢察署、臺灣嘉義地方檢察署、臺灣臺南地方檢察署、臺灣橋頭地方檢察署、臺灣高雄地方檢察署、臺灣屏東地方檢察署、臺灣臺東地方檢察署、臺灣花蓮地方檢察署、臺灣宜蘭地方檢察署、臺灣基隆地方檢察署、臺灣澎湖地方檢察署、福建金門地方檢察署、福建連江地方檢察署、加工出口區管理處及所屬、交通部、公路總局及所屬、核能研究所、水土保持局、動植物防疫檢疫局及所屬、環境保護署、文化部、新竹科學工業園區管理局、中部科學工業園區管理局、海洋委員會改以其他項目刪減替代，科目自行調整。</p> <p>8. 對地方政府之補助：除法律義務支出及一般性補助款不刪外，其餘統刪 3%，其中役政署、臺灣苗栗地方檢察署、臺灣臺中地方檢察署、臺灣南投地方檢察署、臺灣彰化地方檢察署、臺灣雲林地方檢察署、臺灣嘉義地方檢察署、臺灣臺南地方檢察署、臺灣橋頭地方檢察署、臺灣高雄地方檢察署、臺灣屏東地方檢察署、臺灣花蓮地方檢察署、公路總局及所屬、漁業署及所屬、動植物防疫檢疫局及所屬改以其他項目刪減替代，科目自行調整。</p> <p>9. 健保保險補助：減列勞動部補助第一類被保險人及其眷屬保險費 5 億 6,722 萬 1,000 元、衛生福利部與社會及家庭署補助第一類被保險人及其眷屬保險費 1,875 萬 9,000 元，以及政府應負擔健保費法定下限差額 1 億</p>	

# 國家運輸安全調查委員會

## 立法院審議中央政府總預算案所提決議、附帶決議及注意辦理事項辦理情形報告表

中華民國 109 年度

單位:新臺幣元

決議、附帶決議及注意事項		辦理情形
項次	內 容	
	2,000 萬元。 10. 衛生福利部食品藥物管理署「食品邊境查驗及國內外稽查管理」辦理嘉義永在食安大樓維運減列 1,000 萬元。 11. 財政部國庫署「國債付息」減列 16 億元，科目自行調整。	
(二)	經查，現有各部會及各事業單位提供諸多獎補助經費予民間之法人機關，其中多數補助資料均已公開上網，然不同單位之補助內容卻無法進行交叉比對與搜尋，使原先公開資料之美意略顯打折，爰要求行政院應針對轄下各部會及各事業單位現有之補助計畫及經費核定發放情形進行串接，並於 110 年 12 月 31 日前建立一統合之資料平台，供民眾得以透過關鍵字查找不同法人、團體、機關等申請補助（捐）助之情形。	本會無編列類此預算。
(三)	有鑑於網路訊息散布快速，行政院農業委員會從 105 年開始公開招標相關網路宣傳人才。根據行政院農業委員會破除假訊息標案指出，該標案明確揭露投放廣告及宣導素材的網路平台。此外，行政院農業委員會在相關網路平台會以行政院農業委員會小編名義實名發文，而且單一網路平台會由單一網路 ID 統一發文，爰要求各部會參採之。	依決議辦理。
(十)	稅式支出是指政府為達成經濟或社會目標，利用免稅額、扣除額、稅額扣抵、免稅項目、稅負遞延或優惠稅率等租稅減免方式，補貼特定對象之措施。預算法、財政收支劃分法、納稅人權利保障法及財政紀律法，都有稅式支出評估的要求。行政院函請立法院審議之稅式支出法案，該稅式支出報告應併同送交立法院審議；立法委員提案之稅式支出法案，業務主管機關最遲應於立法院審查該法案時，提出稅式支出報告併同審查。	依決議辦理。
(十一)	為利立法院監督各部會預算編列情形，有關行銷費、廣告費須詳細列明費用項目及金額，另其他科目經費不得流入。	依決議辦理。
	<b>二、各組審查決議部分</b> <b>交通委員會審議結果</b> <b>歲出部分第 2 款第 15 項國家運輸安全調查委員會</b>	
(一)	國家運輸安全調查委員會前身為飛航安全調查委員會，為強化其他類型運輸事故調查之獨立性，立法院委員及行政院均提出參照美、日、澳等先進國家運作方式，擴充飛安會職能，納入鐵道、水路、公路之重大運輸事故，設置獨立於運輸主管機關與監理機關外之國家運輸安全調查委員會。  行政院於 108 年 6 月 18 日核定國家運輸安全調查委員	1. 本會業於 109 年 3 月 19 日以運秘字第 1090001044 號函送立法院相關書面報告。 2. 立法院議事處於 109 年 4 月 15 日以台立議字第 1090701221 號函將

## 國家運輸安全調查委員會

### 立法院審議中央政府總預算案所提決議、附帶決議及注意辦理事項辦理情形報告表

中華民國 109 年度

單位:新臺幣元

決議、附帶決議及注意事項		辦理情形
項次	內 容	
	<p>會組織法規施行後，編列預算員額職員 20 人、聘用 53 人、技工 1 人、駕駛 1 人，合計 75 人，其中 25 人由飛航安全調查委員會移撥。國家運輸安全調查委員會於同年 8 月 1 日成立，截至同年 8 月底止，實際進用僅 29 人，預算缺額達 46 人（占預算員額 61.33%）。且現有職員人數未達組成人事甄審委員會最低人數，也無法自行辦理遴補作業，還需要提報行政院人事甄審會審議，才能再由國家運輸安全調查委員會辦理後續商調事宜。</p> <p>考量員額進用需辦理時程，且人才都是辦理運輸事故調查與研究之關鍵者，國家運輸安全調查委員會應該積極謹慎規劃員額進用事宜，爰 109 年度國家運輸安全調查委員會預算第 1 目「一般行政」編列 1 億 3,544 萬元，凍結 200 萬元，俟國家運輸安全調查委員會向立法院交通委員會提出用人業務之相關規劃、時程之書面報告後，始得動支。</p>	本案送交交通委員會。
(二)	109 年度國家運輸安全調查委員會預算第 3 目「運輸系統安全分析與工程鑑定」編列 536 萬 9 千元，凍結十分之一，俟國家運輸安全調查委員會向立法院交通委員會提出書面報告後，始得動支。	<ol style="list-style-type: none"> <li>1. 本會業於 109 年 3 月 18 日以運秘字第 1090000842 號函送立法院相關書面報告。</li> <li>2. 立法院議事處於 109 年 4 月 15 日以台立議字第 1090701219 號函將本案送交交通委員會。</li> </ol>
(三)	109 年度國家運輸安全調查委員會預算第 4 目「精進運輸事故調查技術與預防研究」編列 4,000 萬元，凍結十分之一，俟國家運輸安全調查委員會向立法院交通委員會提出書面報告後，始得動支。	<ol style="list-style-type: none"> <li>1. 本會業於 109 年 3 月 18 日以運秘字第 1090000841 號函送立法院相關書面報告。</li> <li>2. 立法院議事處於 109 年 4 月 15 日以台立議字第 1090701218 號函將本案送交交通委員會。</li> </ol>
(四)	鑑於國家運輸安全調查委員會依「運輸事故調查法」第 5 條第 5 項規定，規劃建置運輸安全自願報告系統，惟依據該會目前規劃辦理期程，預計各子系統須至 111 年 8 月 1 日方能全部正式運作，實宜參酌飛安自願報告系統之辦理經驗，妥為規劃其餘子系統之建置及推動作業，並衡酌提前完成辦理之可行性，俾儘早達成「運輸事故調查法」規範建置各類運輸安全自願報告系統之目的，爰要求國家運輸安全調查委員會應於 2 個月內向立法院交通委員會提出有效之	本會業於 109 年 2 月 18 日以運秘字第 1090000579 號函送立法院相關書面報告。

## 國家運輸安全調查委員會

### 立法院審議中央政府總預算案所提決議、附帶決議及注意辦理事項辦理情形報告表

中華民國 109 年度

單位:新臺幣元

決議、附帶決議及注意事項		辦理情形
項次	內 容	
	改善措施書面報告。	
(五)	<p>國家運輸安全調查委員會於108年8月1日揭牌運作，運安會是隸屬於行政院之獨立三級機關，主責公正調查重大運輸事故，改善運輸安全，依法獨立行使調查職權。運安會前身為飛航安全調查委員會，運安會成立後調查範圍從原本民用與公務航空器、超輕型載具、遙控無人機等、增加民用與公務船舶、鐵路系統與大眾捷運系統之車輛及行駛於道路之汽車。依據「運輸事故調查法」第5條第1項「運安會對於重大運輸事故之調查，旨在避免運輸事故之再發生，不以處分或追究責任為目的。」。然而新成立的國家運輸安全調查委員會增加公路、鐵路、海事等重大事故調查範圍，其職權恐將與原有的交通事故鑑定、海事調查、鐵路行車事故調查等單位有競合關係，雖然國家運輸安全調查委員會可依「運輸事故調查法」第5條第2項規定：「運安會獨立行使職權，有關機關本於其職權所為之調查及處理作業，不得妨礙運安會之調查作業。」，但其規定僅為被動不得妨礙，而非主動配合辦理，因此國家運輸安全調查委員會108年8月開始運作後，應儘速重新檢視陸海空等相關交通運輸法令，提出相關修法建議，期能完善獨立機關的調查制度。</p>	<p>本會業於109年2月18日以運秘字第1090000580號函送立法院相關書面報告。</p>
(六)	<p>有鑑於國家運輸安全調查委員會甫成立，除飛航項目具原有飛航安全調查委員會之調查能量外，其餘鐵道、水路及公路等相關調查能量及人員均仍在建置及補充當中，然自國家運輸安全調查委員會108年8月1日成立至同年10月中旬，鐵道、水路及公路之調查中事故已有23件，國家運輸安全調查委員會業務量明顯較過往飛安會時期大幅提升，而當前國家運輸安全調查委員會之調查能量能否負荷持續提升之業務量仍屬未知，爰建議國家運輸安全調查委員會應儘速完成鐵道、水路及公路之相關調查模組建置及人員補充，以確保運輸安全調查能量充足，達成運輸安全、人民安心之目標。</p>	<p>本會業於109年2月18日以運秘字第1090000583號函送立法院相關書面報告。</p>
(七)	<p>有鑑於運輸安全自願報告系統是能提升運輸安全之重要參考管道，依照「運輸事故調查法」第5條規定，除現有的飛安自願報告系統外，國家運輸安全調查委員會還應建置鐵道、水路及公路安全自願報告系統，據資料顯示，目前國家運輸安全調查委員會規劃採分階段方式建置各系統，鐵道安全自願報告系統正在建置中，預計於109年正式運作，而水路與公路安全自願報告系統則分別暫定於110年及111年方能正式運作，然而俟至所有運輸安全自願報告系統均</p>	<p>本會業於109年2月18日以運秘字第1090000584號函送立法院相關書面報告。</p>

## 國家運輸安全調查委員會

### 立法院審議中央政府總預算案所提決議、附帶決議及注意辦理事項辦理情形報告表

中華民國 109 年度

單位:新臺幣元

決議、附帶決議及注意事項		辦理情形
項次	內 容	
	建置完成，已超過國家運輸安全調查委員會成立時間3年之久，恐為時過長，無法有效達到提升運輸安全之目的，爰建議國家運輸安全調查委員會應研議提早完成建置之可行性，並於1個月內向立法院交通委員會提出相關報告。	
(八)	有鑑於國家運輸安全調查委員會甫於108年8月1日由原飛航安全調查委員會改制成立，擴充飛安會職能，納入鐵道、水路、公路之重大運輸事故，成為獨立於運輸主管機關與監理機關外之調查機關，並增加預算進行組織改造之作業，其中主要是改制所需相關人事及業務運作所需經費，其編列員額人數共75人，然截至108年8月底，實際進用員額僅29人，仍有46人之缺額待遴補，而人才為辦理運輸事故調查與研究之核心，爰建議國家運輸安全調查委員會應積極妥善規劃員額進用事宜，以使業務順利推動。	本會業於109年2月18日以運秘字第1090000585號函送立法院相關書面報告。
(九)	有關國家運輸安全調查委員會，除目前現有之飛安自願報告系統，尚未設置包括鐵路、水路、公路之自願報告系統，考量國家運輸安全調查委員會成立未滿半年，相關系統建置仍需時間，但相關通報制度應能先行進行，爰要求國家運輸安全調查委員會應加強與各運輸系統就自願通報系統建置期間，其運安議題應如何通報進行溝通說明。	本會業於109年2月18日以運秘字第1090000586號函送立法院相關書面報告。
(十)	有關國家運輸安全調查委員會四大大事故調查，包括航空、鐵路、水路以及公路，除了有相關專職人員外，另設置專業小組，各小組除了專任、兼任委員外，設有各6至7名諮詢委員，總共有15個諮詢委員，然而其中有7個委員擔任複數小組的諮詢委員，爰要求國家運輸安全調查委員會應研議是否增聘諮詢委員，避免單一委員擔任複數小組之諮詢委員。	本會業於109年2月18日以運秘字第1090000587號函送立法院相關書面報告。
(十一)	有關國家運輸安全調查委員會編制及預算員額為75人，然而目前進用人數只有59人，其中運安業務相關（航空、水路、鐵道、公路調查組、運輸安全組、運輸工程組）的預算員額為52人，目前進用人數僅45人，考量國家運輸安全調查委員會為調查運輸安全事故之重要機關，爰要求國家運輸安全調查委員會應儘速補足有關人力員額，以利相關業務推動。	本會業於109年2月18日以運秘字第1090000588號函送立法院相關書面報告。
(十二)	「運輸事故調查法」第5條第5項規定：「運安會應建置運輸安全自願報告系統，其建置不以處分或追究責任為目的，且對報告者身分及資料來源應予保密。」，運輸安全自願報告系統得包含飛安、鐵道安全、水路安全及公路安全自願報告系統。但目前國家運輸安全調查委員會規劃採取分階段方式建置各子系統，除飛安自願報告系統屬既有	本會業於109年2月18日以運秘字第1090000589號函送立法院相關書面報告。



## 國家運輸安全調查委員會

### 立法院審議中央政府總預算案所提決議、附帶決議及注意辦理事項辦理情形報告表

中華民國 109 年度

單位:新臺幣元

決議、附帶決議及注意事項		辦理情形
項次	內 容	
	系統持續運作外，鐵道安全自願報告系統預計於109年8月1日正式運作，水路與公路子系統分別暫定於110年8月1日及111年8月1日方能正式運作，似乎未能及時達成運輸事故調查法規之目的，爰要求國家運輸安全調查委員會儘速完成所有運輸安全自願報告系統的建置。	
(十三)	109 年度國家運輸安全調查委員會預算第 2 目「運輸事故調查」項下「鐵道及公路事故調查業務」，編列 593 萬 3 千元，凍結十分之一，俟國家運輸安全調查委員會向立法院交通委員會提出書面報告後，始得動支。	<ol style="list-style-type: none"> <li>1. 本會業於 109 年 3 月 18 日以運秘字第 1090000991 號函送立法院相關書面報告。</li> <li>2. 立法院議事處於 109 年 4 月 15 日以台立議字第 1090701220 號函將本案送交交通委員會。</li> </ol>