

# 國家運輸安全調查委員會

## 重大運輸事故調查報告

春吉 8 號漁船於新北市石門區草里漁港北方 0.3 浬翻覆後船長落水罹難

調查報告編號： TTSB-MOR-22-08-007

發布日期： 民國 111 年 8 月 15 日

### 事故簡述

民國 111 年 1 月 27 日 1638<sup>1</sup>時，國籍漁船春吉 8 號，漁船統一編號 CT4-1825，總噸位 79.70<sup>2</sup>（詳圖 1），船上 1 名本國籍船長、2 名中國籍船員及 2 名印尼籍船員，共計 5 名，自基隆市中正區八斗子漁港出海作業。於 1 月 29 日約 1600 時，於返航途中，不明原因主機失去動力，春吉 8 號船長以電話聯繫友船救援；1743 時，順吉 6 號漁船自新北市萬里區野柳漁港出港，前往事故地點協助拖救。海洋委員會海巡署（海巡署）詢問順吉 6 號船長是否需要協助，順吉 6 號船長表示春吉 8 號無立即危險。

當日約 1839 時，順吉 6 號漁船抵達春吉 8 號船邊並試圖拖救，但因風浪過大無法拖救，順吉 6 號返回野柳漁港，並且於 1905 時通報海巡署。約 1845 時，春吉 8 號被浪沖至草里漁港北方 0.3 浬處擱淺翻覆，船上 4 名船員跳船並陸續自行游上岸，但船長失蹤。1905 時，海巡署派遣岸際兵力前往協處，並且於 2010 時派遣巡防艇前往搜救，經海巡署 72 小時搜尋未尋獲。春吉 8 號船長遺體於 2 月 5 日，被民眾在新北市深澳區天福宮附近水域發現。

---

<sup>1</sup> 本報告所列時間均為臺北時間(UTC+8 小時)。

<sup>2</sup> 船舶總噸位是指船舶所有圍蔽艙間之總體積，容積噸無單位表示。

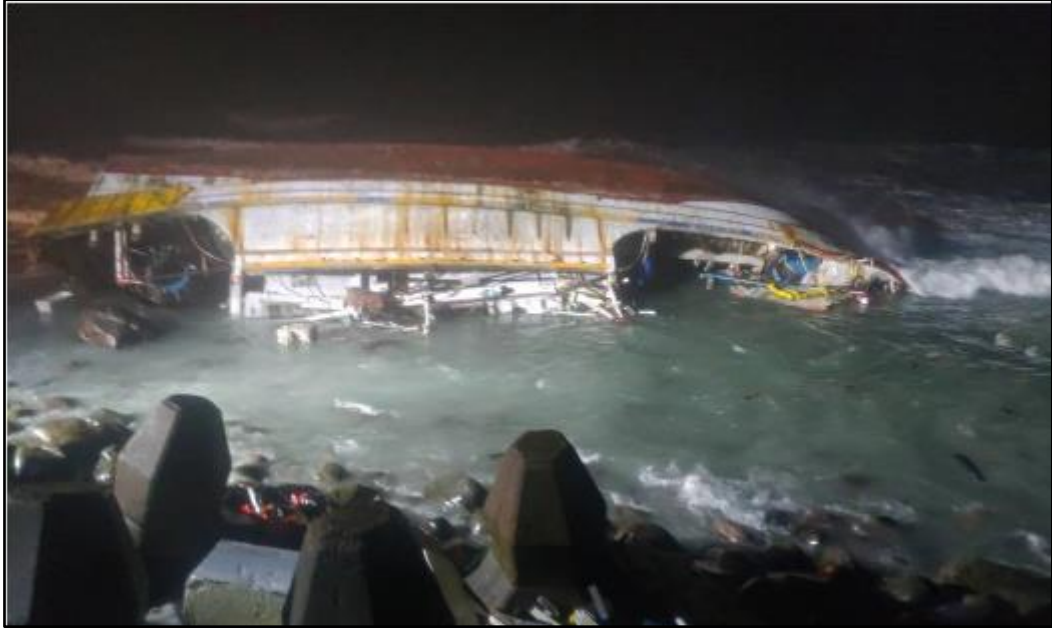


圖 1 春吉 8 號擱淺翻覆

## 天氣及海象資料

依據交通部中央氣象局觀測資料系統，事故海域當時天氣為雨天，風向風速為東北風、風力 7 級，浪高 3 公尺。

## 訪談紀錄

### 春吉 8 號漁工訪談摘要

依據海巡署訪談筆錄，1 月 29 日約 1600 時，春吉 8 號於返航途中失去動力，船長打電話請人過來幫忙拖船，春吉 8 號船長交代受訪者，先行準備好繩子並將錨拉起來，待會有船會來拉後，便進入駕駛室；受訪者表示順吉 6 號抵達現場後，將繩子繫上春吉 8 號，但於拖救過程中斷纜，春吉 8 號被浪打到岸邊並傾斜，受訪者隨即與 2 位印尼船員跳船，直至春吉 8 號被打到岸邊時，都沒有看到船長。

## 順吉 6 號船長訪談摘要

依據海巡署訪談筆錄，於事故當日，受訪者接到友人電話通知，春吉 8 號於野柳漁港港嘴處失去動力需要救援，受訪者於 1743 時，自野柳安檢所報關出港前往協助，約 1800 時抵達事故地點，受訪者以無線電聯繫春吉 8 號，但都無回應；靠近春吉 8 號時，該船船員將纜繩丟過來，受訪者將纜繩綁在順吉 6 號，試圖拖帶春吉 8 號，但因海象惡劣，無法拖動且順吉 6 號亦有翻覆危險，經受訪者電話聯繫春吉 8 號船東後放棄拖救，並且於春吉 8 號附近等候救援機會，但能見度不到 10 公尺，完全看不到春吉 8 號向岸際漂流擱淺。約 1900 時，海巡告知受訪者，春吉 8 號已擱淺，受訪者即駕船返回野柳漁港。

## **結論**

春吉 8 號於返航途中，主機故障失去動力無法航行；友船順吉 6 號船長經友人通知前往拖救，因事故海域海象惡劣，順吉 6 號放棄拖救。春吉 8 號於等待救援期間向岸際漂流擱淺之後翻覆，春吉 8 號船長不明原因落海罹難。

本案無改善建議，歸類為第 3 級水路事故。

## 船舶資料

|           |                |
|-----------|----------------|
| 船名：       | 春吉 8 號         |
| 漁船統一編號：   | CT4-1825       |
| 電臺呼號：     | BJ3825         |
| 船舶公司：     | 不適用            |
| 船舶所有人：    | 私人             |
| 船旗國：      | 中華民國           |
| 船籍港：      | 安平港            |
| 船舶用途：     | 漁船             |
| 船體質料：     | 玻璃纖維強化塑膠       |
| 船長：       | 27.31 公尺       |
| 船寬：       | 5.36 公尺        |
| 舳部模深：     | 1.98 公尺        |
| 總噸位：      | 79.70          |
| 檢查機構：     | 航港局            |
| 主機種類/馬力：  | 柴油機 / 551KW x1 |
| 船員最低安全配額： | 4 人            |
| 安全設備人員配置： | 10 人           |