

112年鐵道安全管理研討會

鐵道虛驚及異常事件管理實務

簡報大綱

01 營運路線概述

02 鐵道虛驚案例

營運概況

公司營運現況

- 成立時間：107年1月
- 員工數：82-145-560員
- 營運系統：輕軌及中運量計3條路線

輕軌系統

- 淡海輕軌第1期路網、安坑輕軌
- 路線總長度為17.1公里
- 共設置12座高架站、11座平面站及2座機廠

中運量系統

- 112年5月23日接管新北環狀線營運
- 路線長度為15.4公里
- 共設置1座地下站、13座高架站及1座機廠

3條營運路線

- 淡海輕軌(107年底通車)
- 安坑輕軌(112年初通車)
- 新北環狀線(112年中接管)

37座營運車站

- 淡海輕軌14站
- 安坑輕軌9站
- 新北環狀線14站

32.5公里營運路線

- 淡海輕軌9.6公里
- 安坑輕軌7.5公里
- 新北環狀線15.4公里

異常事件管理作為

定期每週技術安全會議檢討異常事件列管事項辦理情形，確認緩解措施是有效，並依風險等級列入營運危害登記冊管控，由工安處定期稽核，確認措施被正確執行。

精進改善作為事項以發布技術通告或維修通告俾週知且據以執行。

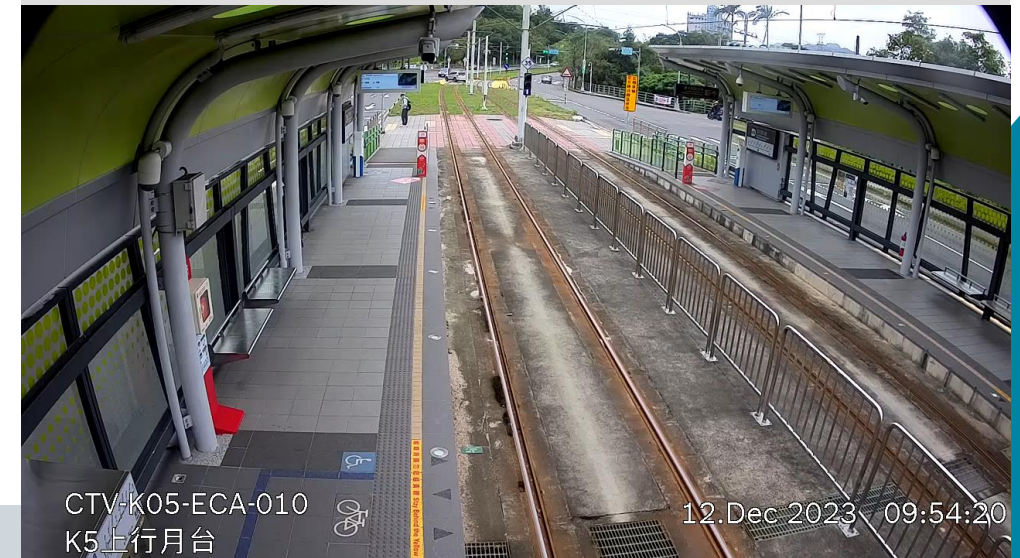


爆裂物

- 孤狼炸彈相關報導。
- 無人車站逕行置放。
- 科技設備監看警示。
- 警消單位協防處理。



※影像資料來源截自網路媒體新聞事件報導



宮廟煙火

- 廟宇遶境活動，現場集會民眾沿途於車道上燃放煙火，因現場煙霧影響列車司機員視線，OCC通告全線列車慢速行駛通過，並安排維修人員檢視設備。
- 爾後主管機關接獲遶境活動行經輕軌路段之申請，應邀請捷運公司參與協調會議，因應準備。



※影像資料來源截自網路社群貼文

極端氣候



極端氣候



9月7日香港地鐵黃大仙站(海葵颱風影響)

2023年極端氣候造成鐵道站體/車輛遭洪水侵襲

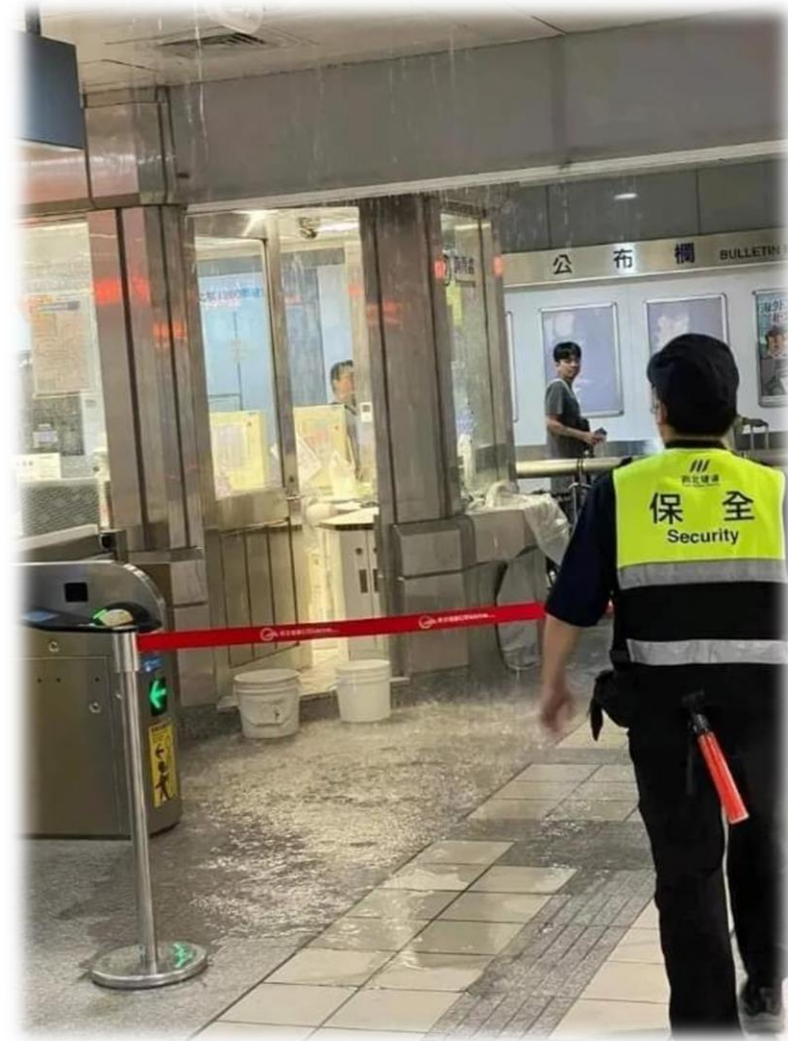
9月3日西班牙馬德里地鐵(暴雨影響)



影片

極端氣候

- 小犬颱風影響
- 新北產業園區站詢問處前水濺洞
- 聯開區域排水匯流至捷運車站幹管，造成天溝排水不及溢流至天花板滲漏水
- 強化排水管徑及疏通



安全防護

- 障礙物影響列車運行。
- 路面積水深度疑似過高。
- 司機員回報量測結果上下行軌道積水深度皆已超過60mm，OCC安排降級運轉。
- 司機員目視判別不需下車量測積水深度



- 工程車行前檢查儀表顯示正常，於站間回報列車故障無法移動，查係工程車燃油耗盡。
- 工程車補充燃油後仍無法發動，行控安排列車聯結拖回機廠。



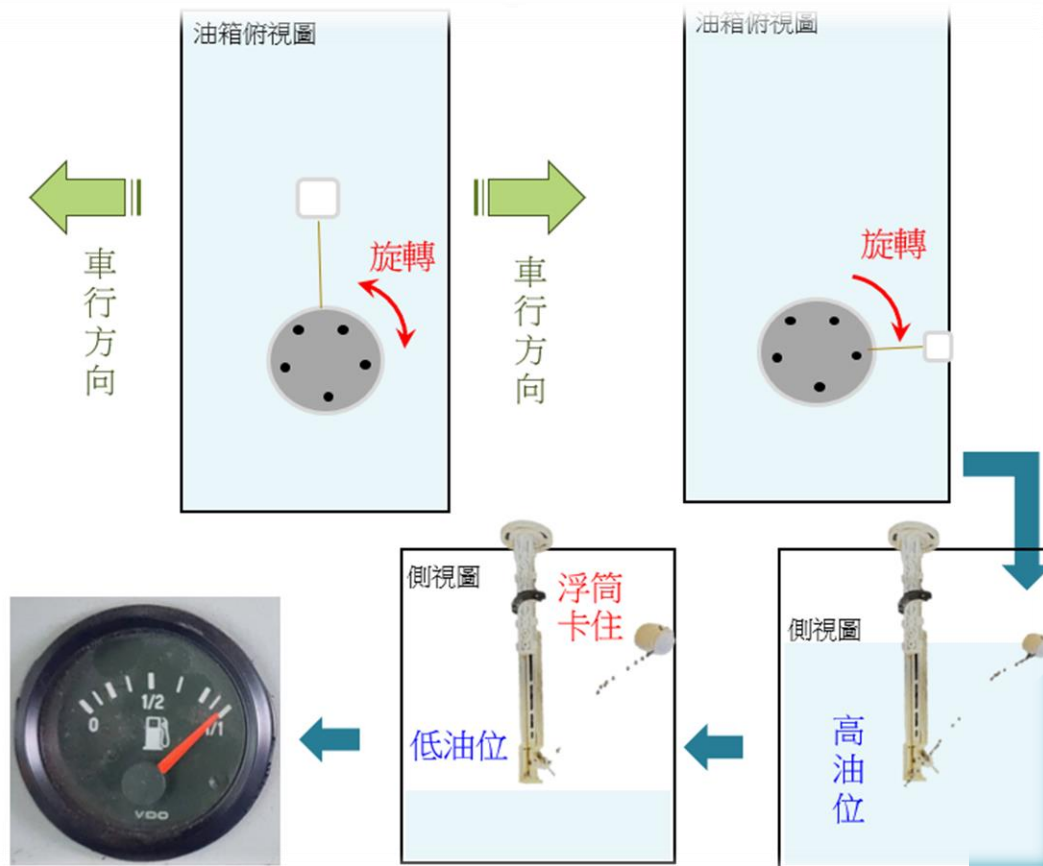
軌道工程車故障事件

事件檢討

- 回廠檢修發現工程車油箱浮筒固定座螺絲有歪斜及未鎖固情形。
- 取出油箱浮筒發現浮筒卡於油箱內壁，造成無法正常隨油面浮起/下降，影響油錶之正常油量顯示。



浮筒固定座螺絲孔有錯位情形 浮筒不鏽鋼固定座板片歪斜

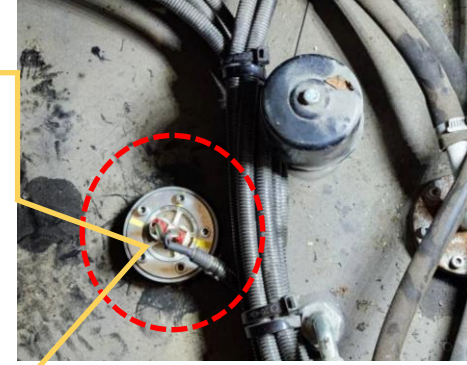


油箱浮筒卡住示意圖

軌道工程車故障事件

精進改善

- 於油箱浮筒固定座上方標記以確認浮筒位置。
- 訂定工程車油料採購機制，並將工程車油錶程度納入工程車出車檢查項目。



結論

1. 選人很重要，好的老師帶你上天堂，不好的老師帶你進套房
2. 盡信書不如無書，科技始終來自人性
3. 意料之外不是意外，不能妥為善後才是意外
4. 他山之石可以攻錯，仰賴軌道同業即時分享

謝謝聆聽